

**T.C.
EGE ÜNİVERSİTESİ
SOSYAL BİLİMLER ENSTİTÜSÜ
Sosyal Psikoloji Anabilim Dalı**

**PROFESYONEL TURİST REHBERLERİNDE ATIF
KARMAŞIKLIĞI**

YÜKSEK LİSANS TEZİ

İlkay MERT

DANIŞMAN: Prof. Dr. Nuri BİLGİN

İzmir-2007

ÖNSÖZ

Sosyal psikoloji literatüründe önemli bir yer tutan atf konusu, insanların yaşamlarındaki açıklama çabalarını ele aldığı için, lisans öğrenciliğimden bu yana ilgi duyduğum bir konu olmuştur.

Bu çalışmadaki kişisel amacım, literatürde bireysel bir farklılık değişkeni olarak ele alınan atf karmaşıklığı ve kategori genişliği kavramlarının ilişkisini turizm bağlamında araştırmaktır.

Çalışmamda bir çok kişinin değerli katkıları bulunmaktadır. İlk olarak atf konusuyla ilgili çalışma yapmam konusunda beni yönlendiren danışmanım Nuri Bilgin'e; araştırma konusuyla ilgili olarak benden yardımlarını esirgemeyen Yrd. Doç. Dr. Oya Parker'e; ölçeklerin hazırlanması ve analizi sırasında bana yardımcı olan Arş. Gör. Mert Teközel'e ve çalışmam sırasında sürekli yanımda olan arkadaşlarım Erdem Ömüriş ve Nevin Solak'a ve aileme çok teşekkür ederim.

İÇİNDEKİLER	sayfa
Önsöz	
Giriş	1
I. Bölüm: Kuramsal Çerçeve	2
I. 1. Sosyal Biliş Yaklaşımı	
I. 2. Atıf Kuramları	3
I. 3. Bilişsel Yapılar: Kategoriler-Prototipler-Şemalar	5
I. 4. Bilişsel Karmaşıklık	8
I. 5. Bireysel Bir Farklılık Değişkeni Olarak Atıf Şemasının Karmaşıklığı	9
I. 5. a. Atıf Şeması Karmaşıklığı İle İlgili Bulgular	11
I. 6. Kategori Genişliği	20
I. 6. a. Kategori Genişliği İle İlgili Bulgular	21
II. Bölüm: Atıf Karmaşıklığı ve Kategori Genişliği İlişkisi Üzerine Görgül Bir Araştırma	
II. 1. Çalışma I: Kategori Genişliği Ölçeğinin Türk Örneğine Uyarlanması	25
II. 2. Çalışma II: Profesyonel Turist Rehberlerinde Atıf Karmaşıklığı ve Kategori Genişliği Arasındaki İlişkiler	30
II. 3. Bulgular	41
II. 3. 1. Atıf Karmaşıklığı Ölçeği'ne İlişkin Bulgular	41
II. 3. 2. Kategori Genişliği Ölçeği'ne İlişkin Bulgular	49
II. 3. 3. Atıf Karmaşıklığı Düzeyi ile Kategori Genişliği Arasındaki İlişkiye Yönelik Bulgular	56
III. Bölüm: Genel Tartışma	59
Kaynakça	61
Ek : Araştırma Materyali	

TABLolarIN LİSTESİ

S.

Tablo 1. Kategori Genişliği Ölçeğine ilişkin betimsel istatistikler	29
Tablo 2: Atıf karmaşıklığı toplam puanı ile alt boyutlar arasındaki korelasyonlar	32
Tablo 3: Katılımcıların cinsiyete göre dağılımları	33
Tablo 4: Katılımcıların eğitim durumlarına göre dağılımları	35
Tablo 5: Katılımcıların öğrencilik durumuna ilişkin dağılımları	35
Tablo 6: Katılımcıların son 5 yıldır ikamet ettiği yerler	36
Tablo 7: Katılımcıların rehberlik dışında ek bir iş yapma durumu	37
Tablo 8: Katılımcıların en çok çalıştığı turist grubuna göre dağılımı	38
Tablo 9: Katılımcıların rehberlik yaptığı dillere göre dağılımı	39
Tablo 10. Katılımcıların ilgi alanlarına göre dağılımı	40
Tablo 11. Katılımcıların Atıf Karmaşıklığı Ölçeğinin her bir maddesine ilişkin ortalama ve standart sapmaları	42
Tablo12 : Katılımcıların Kategori Genişliği Ölçeğinin her bir maddesine ilişkin ortalama ve standart sapmaları	50
Tablo13. Katılımcıların atıf karmaşıklığı, cinsiyet ve kategori genişliğine ilişkin ortalama ve standart sapmaları	58

GRAFİKLERİN LİSTESİ

Grafik 1. Katılımcıların cinsiyete göre dağılımları	27
Grafik 2. Kategori Genişliği Ölçeğinden alınan toplam puanların dağılımı	28
Grafik 3: Katılımcıların yaş dağılımı	34
Grafik 4: Katılımcıların rehberlik deneyiminin yıllara göre dağılımı	37
Grafik 5: Katılımcıların atıf karmaşıklığı ölçeğinden aldıkları puanların dağılımı	41
Grafik 6: Katılımcıların cinsiyete göre atıf karmaşıklığı puan ortalamaları	43
Grafik 7: Katılımcıların yaşa göre atıf karmaşıklığı puan	

ortalamları	44
Grafik 8: Katılımcıların eğitim durumuna göre atıf karmaşıklığı ortalamları	45
Grafik 9: Katılımcıların öğrencilik durumuna ilişkin atıf karmaşıklığı ortalamları	46
Grafik 10: Katılımcıların rehberlik meslek yılına göre atıf karmaşıklığı ortalamları	47
Grafik 11: Katılımcıların rehberlik yaptığı dillere göre atıf karmaşıklığı ortalamları	48
Grafik 12: Katılımcıların ilgi alanlarına göre dağılımı	48
Grafik 13: Katılımcıların kategori genişliği ölçeğinden aldıkları puanların dağılımı	49
Grafik 14: Katılımcıların cinsiyete göre kategori genişliği ortalamları	51
Grafik 15: Katılımcıların yaşa göre kategori genişliği puan ortalamları	52
Grafik 16: Katılımcıların eğitim durumuna göre kategori genişliği ortalamları	53
Grafik 17: Katılımcıların öğrencilik durumuna ilişkin kategori genişliği ortalamları	54
Grafik 18: Katılımcıların rehberlik meslek yılına göre kategori genişliği ortalamları	55
Grafik 19: Katılımcıların rehberlik yaptığı dillere göre kategori genişliği ortalamları	56
Grafik. 20. Katılımcıların kategori genişliği ortalamları ve atıf karmaşıklığı düzeyi arasındaki ilişkiler	57

GİRİŞ

Fletcher ve arkadaşları (1986) tarafından ortaya atılan atıf karmaşıklığı kavramı, kişinin, kendi ve diğerlerinin davranışlarını değerlendirirken farklı ölçütleri dikkate alarak karmaşık atıflar yapmasına işaret etmektedir.

Bu anlamda kişinin karmaşık atıflar yapabilme becerisinin kullandığı kategorilerin genişlik düzeyi ile ilişkili olabileceği düşünülmüştür. Pettigrew (1958) kişilerin zihinsel ya da bilişsel faaliyetleri sırasında kullandıkları kategorilerinin darlığı ya da genişliğine bağlı olarak tutarlı biçimde farklılıklar gösterdiklerini belirtmektedir.

Bu çalışmada profesyonel turist rehberlerinde atıf karmaşıklığı ve kategori genişliği düzeylerinin ilişkilerini araştırmayı amaçlamaktadır. Katılımcıların turist rehberlerinden seçilmesinin nedeni, farklı turist gruplarıyla sürekli etkileşim içerisinde bulunan bu meslek grubunun insan ilişkilerini değerlendirme biçimleri hakkında bilgi sahibi olmaktır. Ülkemizde turist rehberliği meslek yasaının olmaması nedeniyle, bu meslek grubu kendi içerisinde çok büyük bir çeşitlilik göstermektedir. Mevcut uygulamalar nedeniyle, Türkiye’de Turizm Bakanlığı’nın açtığı 3 aylık meslek kurslarına katılarak ya da iki yıllık meslek yüksekokulu ya da lisans mezun olarak kokartlı rehberlik yapan meslek elemanları bulunmaktadır. Türkiye’nin turizm gelirleri açısından dünya sıralamasında 8. sırada yer aldığı düşünüldüğünde, turizm sektörünün önemli bir parçası olan turist rehberlerine yönelik araştırmalar yapmanın gerekliliği de kendiliğinden ortaya çıkmaktadır.

Araştırmamızın kuramsal çerçeve bölümünde, sosyal biliş yaklaşımı, atıf kuramları, bilişsel yapılar, bilişsel karmaşıklık, atıf karmaşıklığı, kategori genişliği ele alınmaktadır.

Araştırmanın ikinci bölümünde ilk olarak, Çalışma I’de “Kategori Genişliği Ölçeği”nin Türk örneğine uyarlanması yer almaktadır. Çalışma II’de ise, turist rehberleri örneğinde atıf karmaşıklığı ve kategori genişliği ilişkisini incelemeyi amaçlayan araştırmaya yer verilmiştir.

Araştırmanın son bölümünde ise, Genel Tartışma başlığı altında araştırma kapsamınca yürütülen iki çalışmanın bulguları literatür bulguları çerçevesinde tartışılmaktadır.

I. BÖLÜM: KURAMSAL ÇERÇEVE

I. 1. SOSYAL BİLİŞ YAKLAŞIMI

Organizmanın rolünü hemen hemen hiç vurgulamaksızın davranışı uyaran-tepki bağlantıları temelinde açıklamaya çalışan davranışçı modelin aksine, bilişsel psikoloji kişiyi çevresinden gelen uyaranları değerlendiren, seçen, enformasyon toplayan ve topladığı enformasyonu değerlendiren ve bu enformasyon ağına göre tepkiler geliştiren, sosyal ve fiziki dünyadaki etkileşim ağının bir parçası olarak görmektedir (Markus ve Zajonc, 1985).

Bazı araştırmacılara göre, bilişsel psikoloji sosyal psikoloji içerisinde bir yaklaşım değildir. Bundan ziyade sosyal psikoloji başlangıcından bu yana her daim bilişsel olmuştur (Markus ve Zajonc, 1985; Fiske ve Taylor, 1991). Buna göre, Lewin'den bu yana, sosyal psikologlar sosyal davranışı, bireylerin kendi uyarıcı çevrelerinin salt objektif bir tanımının fonksiyonu olarak değil; bilakis kendi dünyalarına ilişkin algılarının bir fonksiyonu olarak ele almaktadır. Bununla birlikte, sosyal psikologlar sosyal algı ve etkileşimin yalnızca nedenleriyle değil; aynı zamanda sonuçlarıyla da ilgilenmekte ve ağırlıklı olarak bunları bilişsel terimlerle ifade etmektedir. Son olarak, sosyal psikolojide bireyin emosyonel bir organizma ya da akılsız bir otomat (mindless automaton) olmasının aksine varsayılan neden ve sonuçlar arasında “düşünen bir organizma” olarak görülüyor olması; araştırmacılarca sosyal psikolojinin başından bu yana bilişsel olduğunun kanıtları arasında sıralanmaktadır (Fiske ve Taylor, 1991).

1980'li yıllardan itibaren sosyal psikoloji içerisinde hakim bir konum alan sosyal biliş yaklaşımı, temelde “sıradan insanın diğerleri hakkındaki düşünce tarzlarını ve insanlar hakkında düşündüğünü nasıl düşündüğünün incelenmesini” (Fiske ve Taylor, 1991) kapsamaktadır.

Sosyal biliş kavramına yönelik araştırmalar 1970'li yılların başında başlamış ve bu araştırmalar sonucunda “düşünen insana” (thinker) ilişkin olarak iki tip yeni model geliştirilmiştir. Bunlar naif bilim adamı (naive scientist) ve bilişsel cimri (cognitive miser) modelleridir (Fiske ve Taylor, 1991). Her iki modelde de analiz birimi olarak bireyin sosyal dünyayı anlamlandırma ve değerlendirme biçimleri farklı olarak ele alınmaktadır.

Araştırmamızın kuramsal kapsamı dahilinde “sosyal düşünür”e ilişkin bu iki model, atıf kuramları kapsamında ele alınacaktır.

I. 2. ATIF KURAMLARI

Günlük yaşamda her birimiz, diğerlerinin davranışları ve çevremizde olup biten olaylarla ilgili çeşitli açıklamalarda bulunur; söz konusu davranış ya da olayların nedenlerini anlamaya, açıklamaya çalışır ve bu nedenlere ilişkin atıflarda bulunuruz. “Atıf, herhangi bir olaya bir anlam verme, onun kaynağını saptama ya da insanın gerçekliği kavrama ve onu öngörme, ona hakim olma sürecidir.” (Bilgin, 2003, s:146).

Sosyal psikoloji literatüründe atıf konusunda pek çok kuramsal bakış açısı bulunmaktadır. Kişiler arası ilişkilerin psikolojisini inceleyen Heider (1958), insanların gerek kendi davranışlarını gerekse diğerlerinin davranışlarını nasıl algılayıp, açıkladıklarını araştırmıştır. Ona göre, bireyler tutarlı ve dengeli bir dünya görüşüne sahip olabilmek ve çevreleri üzerinde kontrol sağlayabilmek amacıyla sebep atıflarında bulunurlar. Heider’in kuramsal analizine dayanan ve klasik atıf kuramcıları olarak anılan Jones ve Davis (1965) ve Kelley (1967) modellerinde de, sıradan insan (lay person), “naif bir bilim adamı”yla benzer eğilimler taşıyan kişi olarak kabul edilmektedir. Bu nedenle, sıradan insan tıpkı bir bilim adamı gibi açıklama, anlama, kontrol etme ve öngörme ihtiyacını duymaktadır.

Çeşitli araştırmacılar tarafından atıflar konusunda ortaya atılan kuramsal yaklaşımlar bazı bakımlardan farklılaşmaktadır. Bu hususa dikkat çeken Kelley ve Michela (1980), söz konusu yaklaşımları iki gruba ayırmıştır: Atıf kuramları ve atıfsal kuramlar. Atıf kuramları (attribution theory), insanların diğerlerinin veya kendilerinin davranışları hakkında nedensel açıklamalarda bulunurken enformasyonu nasıl kullandıklarını, hangi mekanizmalara göre atıflar yaptıklarını ortaya koymaya çalışan kuramlardır. Buna karşılık atıfsal kuramlar (attributional theory) ise, atıfların, bilişsel, duygusal ve davranışsal planlardaki etki ya da sonuçlarını açıklamayı amaçlayan teorilerdir.

Atıf kuramcılarının bir çoğunun önemli bir özelliği sıradan insanın atıflarının geçerliliğiyle ilgilenmek yerine, atıfların oluşumunda rol oynayan bilişsel süreçler üzerinde durmalarıdır. Atıf kuramları açısından araştırma sahasında iki farklı görüşün hakim olduğu görülmektedir (Ross ve Fletcher, 1985): Birinci görüşe göre, atıf süreci klasik kuramlardakinden daha basittir ve sıradan insanın değerlendirmeleri çeşitli hata ve yanlılıklarla doludur dolayısıyla insanlar pek karmaşık olmayan atıflar ortaya koyma eğilimindedirler. Diğer görüşe göre ise, sıradan insanın atıf süreci, çok daha karmaşıktır.

Birinci görüş, kuramsal ve deneysel desteğini sosyal biliş alanında “bilişsel cimri” modeliyle hareket eden araştırmalardan almaktadır. İnsan çevresinden gelen bütün uyaranları değerlendirmeye yeterli bir bilişsel kapasiteye sahip olmadığı için, bilişsel süreçler basit

“heuristikler” ya da kurallar tarafından yürütülmektedir. Dolayısıyla bireyler karmaşık problemleri basitleştirmek için kimi stratejiler benimserler ki; bu stratejiler doğru yanıtları üretmeyebilir oldukları halde dahi etkin / verimlidirler (Fiske ve Taylor, 1991).

Atıf arařtırmalarında “sosyal düşünür”ün “bilişsel cimri” modeliyle tutarlı pek çok sonuç elde edilmiştir. Read (1983) arařtırmasında, sıradan insanın tek bir örnekten hareketle nedensel sonuçlar elde edebildiğini; Hansen (1980) ise, naif algılayanların artan (augmentation) ya da azaltıcı şema gibi karmaşık çeşitliliği kullanmak yerine, basit atıf şemaları kullanarak konfirmasyon stratejilerini tercih ettiklerini bulmuştur (akt. Fletcher ve ark, 1986).

Atıf sürecinin kavramsallaştırılmasında bu iki farklı anlayış gerçekliği yeniden üretme (röproduksiyon) ya da sosyal gerçekliği inşa etme bağlamında tartışılabilir (Bilgin, 2003). Buna göre, gerçekliği yeniden üretme, mevcut enformasyonların neden ve sonuç bağlantıları çerçevesinde işlenmesidir. Burada temel olan bilgiyi yeniden üretmedir. Ancak atıf süreci sosyal gerçekliği inşa etme bağlamında ele alındığında, enformasyon bireylerin sahip olduğu bilişsel yapılara göre şekillendirilmektedir. Bu anlamda kişilerin sahip olduğu bilişsel yapılara bağlı olarak sosyal gerçeklik yeniden üretilmez, bilakis inşa edilir.

Öte yandan atıf sürecinin klasik atıf kuramlarındaki halinden daha karmaşık olabileceğini ileri süren arařtırmacılar, atıf kuramlarında yer almayan kimi konuların önemine işaret etmektedir. İnsanların gerçek yaşam olaylarında, (örn. boşanma gibi) göreceli olarak daha sofistike ve daha karmaşık nedensel çıkarsamalarda bulunduğunu gözlemleyen Fletcher ve arkadaşları (1986) atıf sürecinde bireysel farklılıkların önemli olabileceğini öne sürmektedirler. Arařtırmacılara göre, bazı bireyler diğerlerine kıyasla daha karmaşık atıf şemalarına sahiptirler ki; bu sayede nedensel atıflarında daha fazla boyutu ön plana çıkarmakta, tekli ve basit açıklamalardan ziyade çoklu ve karmaşık açıklamaları tercih etmektedirler.

I. 3. BİLİŞSEL YAPILAR: KATEGORİLER- PROTOTİPLER - ŞEMALAR

Günlük yaşam içerisinde insanlar çok sayıda ve çeşitli uyararla karşılaşmaktadırlar. Ancak sınırlı algı ve bellek kapasitesi nedeniyle, uyarıların çoğu biricik olmasına rağmen, uyarılar bir sınıflandırmaya tabi tutularak çeşitli büyüklükteki bilişsel kategorilere yerleştirilir.

Kategorizasyon sürecinde temel teşkil eden kavram oluşumuyla ilgili olarak psikoloji literatüründe pek çok kuram yer almaktadır. Bu anlamda klasik kuram olarak anılan “bilgi işleme modeli”, (information-processing theory), insan zihnini bir bilgisayar sistemine benzetmektedir. Bu modelde insan belleği, çevreden aldığı her enformasyonu mevcut enformasyon örüntüleri içerisinde asimile etmekte; bunu yapamadığı takdirde ise, eski enformasyonu yeni enformasyona uygun olarak değiştirmektedir. Klasik görüşe göre, bellekte var olan eski enformasyona yeni bir enformasyon ekleyebilmek için ortak özellikler gerekmektedir (Mervis & Rosch, 1981, akt. Çengelci, 1996). Dolayısıyla bir kategorinin tüm üyelerinin o kategori için tanımlanan özelliklerden bir ya da birden fazlasını taşıması gerekmektedir. Yine bu görüşe göre, bir kategorinin sınırları iyi tanımlanmış ve belirgindir ve kategorinin herhangi bir üyesi diğer tüm üyeler kadar kategoriye temsil etmektedir.

Klasik görüşe önemli eleştiriler getiren Rosch (1978), kategorilerin oluşumu için iki genel ilke öne sürmüştür: Bunlardan ilki bilişsel ekonomi ilkesidir. Bu ilkeye göre, kategori sistemlerinin görevi minimum bilişsel çabayla maksimum enformasyonu elde etmeyi amaçlamaktadır.

Rosch (1978)'a göre, bir uyarının bir kategoride yer alması için yalnızca aynı kategoride yer alan diğer uyarılarıyla benzerlik taşıması yeterli değildir; aynı zamanda söz konusu uyarının diğer kategorilerdeki uyarılardan da farklı olması gereklidir.

İkinci ilke algılanan dünya yapısıdır (Perceived world structure). Bu ilke enformasyonun yapısı ile ilişkilidir ve algılanan dünyanın keyfi ya da öngörülemez atıflardan meydana gelmiş bir yer olmasından ziyade yapılandırılmış bir bilgi sistemi olarak görüldüğü düşüncesine dayanır (Rosch, 1978). Bu anlamda maddi objeler, birbirleriyle korelasyon gösteren yapılar olarak algılanmaktadır. Dolayısıyla birtakım özellik çiftleri, bazı atıfları da beraberinde getirmektedir. Bu anlamda örneğin gagaya sahip olma, solucan yeme, yuva yapma atıflarına yol açmaktadır. Bunların yanı sıra algısal faktörler kültürel ve linguistik faktörlerden etkilenmektedir (Rosch, 1978). Dolayısıyla algılayıcının kültürel bağlama uygun olan kategori özelliklerini kullanması beklenmektedir.

Rosch (1978) kategorilerin yapısını yatay ve dikey olmak üzere iki boyutta ele almıştır. Dikey boyut kategorilerin içerme (inclusivness) dereceleri bakımından farklılaşmasıdır. Örneğin, ‘papatya’, ‘çiçek’, ‘bitki’ ve ‘canlı’ kategorileri kapsamları bakımından birbirlerinden farklılık gösterir. Yatay boyut ise, kategori öğelerinin tipikliğine göre farklılaşmasına gönderme yapmaktadır. Bu bağlamda Rosch (1978) tarafından “prototip” kavramı ortaya atılmıştır. Prototip bir kategoriye en iyi tanımlayan veya temsil eden öğedir. Bu anlamda prototip “merkezi bir eğilim” ya da kategori üyelerinin ortalaması olarak değerlendirilmektedir (Fiske ve Taylor, 1991). İnsanlar gerçek yaşamda hiçbir zaman prototiplerle karşılaşmazlar. Çünkü prototipler örneklere ilişkin deneyimlerden elde edilmiş soyutlamalardır. Ancak yeni bir uyarıcıyla karşılaşıldığında bunun bir kategoriye ait olup olmadığına, prototipe benzerliğine bakarak karar verilir. Bu anlamda bir kategorinin üyesi olabilmek, o kategorinin prototipine az çok benzemeyi gerektirmektedir.

Bilişsel yapılardan bir diğeri de şemalardır. Genel bir ifade ile şema, “herhangi bir bireyin belirli bir kuram ve uyarıcı alanı hakkındaki bilgisini temsil eden bilişsel yapı”dır (Fiske ve Taylor, 1991). İlk kez, Head (1920) tarafından psikolojik bir fenomen olarak kullanılan şema kavramı Bartlett (1932)’e göre, “geçmiş davranışların örgütlenmiş temsili olduğu gibi, yeni deneyimin inşasında bireye rehberlik eden deneyimdir.” (Markus ve Zajonc, 1985, s: 206).

Şema, bir içerik olduğu kadar aynı zamanda bir süreçtir (Bilgin, 2003). Çünkü şemalar hangi enformasyonun alınacağını, bu enformasyon üzerinde nasıl bir işlem yapılacağı ve nasıl depolanacağını etkilemektedir.

Dört tür şema olabileceğini öne sürülmektedir (Bilgin, 2003). Bunlar; kişi şemaları, benlik şemaları, rol şemaları, olay şemalarıdır.

Kişi şemaları, tipik veya spesifik bireylere ilişkin betimlemeleri içermektedir. Sosyal ilişki ve deneyimlerden hareketle oluşturulan kişi şemaları, bireylerin tanıdıkları kişiler ya da salt belirli bir insan tipine ilişkin olabilmektedir. Bu anlamda belirli bir insan tipine ilişkin oluşturulan şemalara prototip de denmektedir (Bilgin, 2003).

Benlik şemaları, kişinin kendisi hakkında sınıflandırma ve betimlemeleri sonucunda oluşturduğu genellemelerdir. Bu anlamda, kişinin kendisine ilişkin atıfları ve niteliklerini içerir.

Rol şemaları, grup şemaları olarak da adlandırılmaktadır. Bunlar cinsiyet, azınlık, meslek vb. gruplarına, ilişkin kategorilerdir. Söz konusu grupların üyelerinin davranışlarına ilişkin atıflar bu şemalara göre şekillenmektedir. Dolayısıyla rol şemalarının gruplar arası algı ve stereotipler üzerinde önemli bir etkisi olduğu düşünülmektedir (Bilgin, 2003).

Olay Őemaları, kiŐilerin eŐitli durumlardaki olayların kronolojik akıŐını betimleyen Őemalardır. Bunlara skript de denmektedir.

Őemaların atıflarla iliŐkisini vurgulayan Kelley (1973), bireylerin sınırlı enformasyonlarla atıflar yaparken, o anda kullandıkları n-kavramsallaŐtırmaların nemine iŐaret eder. Kelley hangi nedenlerin hangi sonularla iliŐkili olduĐunu gsteren bu n kavramsallaŐtırmaları nedensel Őemalar olarak grmekte ve bu Őemalardaki zaman boyutunun nemine iŐaret etmektedir. Ona gre karmaŐık Őemalar (anova ve kp modeli) gemiŐ deneyimlere ve ıkarsamalara gnderme yaparken; basit-lineer Őemalar (oklu yeterlilik, oklu gereklilik vb.) gemiŐten gelen bilgilere baŐvurmada yapılan aıklamalarda kullanılmaktadır.

I. 4. BİLİŞSEL KARMAŞIKLIK

Bilişsel karmaşıklık konusunda yapılan çalışmalarda iki temel yönelim ayırt edilmektedir (Tetlock ve Suedfeld, 1988). Kavram ilk olarak, bilişsel işlemler bakımından bireysel farklılıkların olduğu varsayımından hareketle, kişisel bir treyt, sabit kişisel bir dispozyon olarak tanımlanmıştır. Bu bireysel farklılık, bilişsel işlem yapılan bütün alanlarda geçerli olmaktadır. 1960'larda öne çıkan ve bütünleyici bilişsel karmaşıklık kuramı (integrative complexity theory) olarak anılan ikinci yaklaşım ise, kavramı duruma bağlı olarak ele almaktadır. Bu anlamda bireyin bilişsel karmaşıklığının, durumlar ve konular arası farklılık göstermesi beklenmektedir.

İkinci yaklaşım, iki bilişsel işleme, farklılaştırma (differentiation) ve bütünleştirmeye (integration) odaklanmaktadır. Farklılaştırma, değerlendirme sürecinde hesaba katılan uyarıcı boyutlarını ya da karakteristiklerine gönderme yapmaktadır (Suedfeld ve Tetlock, 1977). Diğer bir deyişle, bir olayı algılama ya da değerlendirme sırasında daha fazla boyutun kullanılması, daha karmaşık bir bilişsel yapının varlığına delalet etmektedir (Fletcher ve arkadaşları, 1986). Bu anlamda bilişsel açıdan karmaşıklık gösterenlerin, çok boyutlu bir uyarının pek çok özelliğini ayırt etmeleri (discrimination) nedeniyle, uyarın karşısındaki tepkilerinin de bu oranda karmaşık olması beklenmektedir. Dolayısıyla ayırt etme, Pinson (1982)'a göre, "Pettigrew anlamında, bir kategorinin prototipinden sapmaları kabul edebilme düzeyinin, dolayısıyla tolerans düzeyinin de bir ifadesidir."(akt. Bilgin, 2003:60).

Bütünleştirme ise, farklılaştırılmış karakteristikler arasında karmaşık bağlantıların geliştirilmesidir. Bütünleştirme karmaşıklığı, algılanan karakteristiklerin izolasyon, hiyerarşik entegrasyon içinde ya da çoklu örüntülere göre işlenmesine bağlıdır (Suedfeld ve Tetlock, 1977).

Bilişsel karmaşıklık konusunda şimdiki çalışmaların büyük çoğunluğu, sosyal bilişsel bir perspektifi benimsemekte (Fiske ve Taylor, 1991) ve bu anlamda bu alanda yürütülen araştırmalar, öncekilerden pek çok açıdan farklılık göstermektedir: öncelikle araştırma soruları modern bilişsel / şema teorisi kapsamında değerlendirilmekte ve bilişsel karmaşıklık, şema karmaşıklığı olarak ele alınmaktadır. Ancak araştırmacıların kullandıkları kavramlar ve karmaşıklık ölçümleri büyük ölçüde önceki çalışmalara benzemektedir (Fletcher ve arkadaşları, 1986).

I. 5. BİREYSEL BİR FARKLILIK OLARAK ATIF KARMAŞIKLIĞI

Fletcher ve arkadaşları (1986) tarafından ortaya atılan atıf şeması karmaşıklığı kavramı, bireysel farklılıkların atıf sürecinde önemli olabileceğini öne sürmektedir. Araştırmacılara göre, insanların basit ya da karmaşık atıf şemalarına sahip olmaları diğerlerine ilişkin açıklama ve değerlendirmelerini etkilemektedir. Atıf şeması karmaşıklığı düzeyindeki bu farklılaşmaları ölçebilmek amacıyla Fletcher ve arkadaşları (1986) tarafından “Atıf Karmaşıklığı Ölçeği” geliştirilmiştir.

Fletcher ve arkadaşları (1986) atıf şemasını bir alan (domain) olarak kabul etmekte ve yeni bir ölçeğe ilişkin gereksinimin iki nedeni olduğunu öne sürmektedirler: Bunlardan ilki, atıf şemasının daha önce karmaşıklık bağlamında ayrıca ele alınmamış oluşu ve bundan ötürü literatürde yer alan karmaşıklık ölçümlerinden hiçbirisinin atıf alanına uygun olmayışıdır. İkincisi ise, önceki ölçümlerin birkaç soyut teorik yapı üzerinde temellendirilmiş oluşu, bilişsel alanının bütününe değerlendirmek için uygunken; atıf karmaşıklığı ölçeğinin tek bir alanı değerlendirmek üzere geliştirilmiş olması bu ölçeği daha somut kılmaktadır.

Atıf karmaşıklığı ölçeği, basit-karmaşık boyutunda değer alabilen yedi atıfsal boyutu varsaymaktadır:

1. İlgi ve motivasyon boyutu: Atıf karmaşıklığı yüksek olanların, düşük olanlara kıyasla, insan davranışını açıklama ve anlamaya yönelik olarak daha fazla ilgi ve motivasyona sahip olduklarını varsaymaktadır.
2. Basit açıklamalardan ziyade karmaşık olanları tercih etme: Daha karmaşık bir şemaya sahip olanların, daha basit bir şemaya sahip olanlara kıyasla, nedensel açıklamalarında daha fazla neden ileri sürme eğiliminde olacağını varsaymaktadır.
3. Üst biliş (metacognition): Atıf alanında üst biliş, nedensel atıfların altında yatan süreçler hakkında düşünme eğilimi olarak tanımlanabilir. Atıfsal üst biliş düşüncesinin, basit-karmaşık boyutunda, karmaşıklık ucunu temsil ettiği varsayılmaktadır.
4. İnsan davranışının diğerleriyle etkileşimin bir fonksiyonu olduğunun farkında olma: Nedensel atıfların oluşturulmasında, atıf karmaşıklığı yüksek olanların, düşük olanlara kıyasla, davranışsal etkileşimden elde edilen bilgiyi daha kapsamlı kullanma eğiliminde olacağını varsayılmaktadır.

5. Soyut ve nedensel olarak karmaşık içsel atıfları daha sık ortaya koyma: Atıf karmaşıklığının, daha soyut ve nedensel karmaşık içsel atıflarda bulunma eğilimiyle, olumlu bir ilişkisi olduğu varsayılmaktadır.
6. Soyut, hem zamanlı (contemporary), dışsal nedensel atıfları daha kolay ortaya koyma: Dış etki fiziksel olarak kişiden uzaklaştıkça, daha fazla soyutlaşmakta ve dolaylı hale gelmektedir. Atıf şeması karmaşık olanların, basit olanlara kıyasla, bu bağlantıları daha çok kurabildiği varsayılmaktadır.
7. Geçmişe yönelik dışsal nedenlerin daha çok farkında olma eğilimi: Zamansal nedensel boyutun basit-karmaşık boyutunda ele alınabileceği ve daha uzak nedenlerin bu boyutun karmaşıklık ucunda yer aldığı varsayılmaktadır.

Fletcher ve arkadaşları (1986)'na göre, atıf karmaşıklığı ölçeğinde yer alan yedi boyut birbiriyle tutarlı olarak ilişkilidir. Buna göre, bir atıf boyutunda karmaşık olan insanların diğer boyutlarda da karmaşık olacağı ileri sürülmektedir. Buna kanıt olarak, Fletcher, boşanmaya yönelik nedensel atıflar konusunda yürüttüğü bir araştırmada, daha eğitilmiş olan kadın ya da erkeklerin, diğerlerine kıyasla, (a) boşanmaya ilişkin olarak daha fazla neden ileri sürdüklerini; (b) eşlerden birine yönelik atıflardan ziyade ilişkiye odaklanan etkileşimsel nedenler üzerinde durduklarını, (c) basit davranışsal treyt ya da olaylardan ziyade soyut dispoziyonel nedenleri (tutumlar, inançlar vb.) kullandıklarını ve (d) daha fazla uzak geçmişe dönük atıflarda bulduklarını bulgulamıştır (Fletcher ve arkadaşları, 1986).

Yine Fletcher tarafından yürütülen bir başka araştırma sonuçlarına göre, boşanma konusunda kadınlar, erkeklere kıyasla daha karmaşık açıklamalar geliştirmektedirler (Fletcher ve arkadaşları, 1986). Bu sonuç Anderson ve Ross (1984)'un araştırma sonuçları ile tutarlıdır. Anderson ve Ross (1984) kadınların davranışsal enformasyondan ziyade, bilişsel / afektif enformasyon aldıklarında, davranışa ilişkin olarak daha iyimser değerlendirmelerde/öngörülerde bulduklarını bulgulamıştır. Erkeklerse, kadınlara karşı olarak, davranışsal enformasyon aldıklarında daha tereddütsüz (confident) tepkiler ortaya koymaktadır (akt. Fletcher ve ark, 1986). Fletcher'a göre, bilişsel-afektif atıflar, davranışsal atıflardan daha soyut içsel dispoziyonel atıf sınıfını temsil ediyor görünmektedir. Ayrıca bu sonuçlar, kadınların erkeklerden daha fazla insanlarla ilgilendiği yönündeki stereotiplerle de tutarlıdır (Fletcher ve arkadaşları, 1986). Fletcher ve arkadaşları (1986) bu görüşlerden hareketle, kadınların atıf şemasının erkeklere nazaran daha karmaşık olduğunu varsaymaktadır.

I. 5. a. Atf Şeması Karmaşıklığı ile İlgili Bulgular:

Fletcher ve arkadaşları (1986), atf karmaşıklığı ölçeğini geliştirme çalışmalarında, atf şeması karmaşıklığı ile farklı değişkenlerin ilişkilerini incelemiştir. Araştırmanın sonuçlarına göre;

Atf karmaşıklığı ile sosyal arzulanırlık, akademik beceri, denetim odağı, dogmatizm arasında bir ilişkinin bulunmadığını bulgulamışlardır.

Buna karşılık, atf şeması karmaşıklığı ve bilme ihtiyacı (need for cognition) arasında pozitif bir ilişkinin olduğu gözlenmiştir.

Psikoloji öğrencilerinin, fen bilimi öğrencilerine göre, atf karmaşıklığı düzeylerinin daha yüksek olduğu bulunmuştur. Bu sonuç, şema karmaşıklığının, belirli bir alana ilişkin ilgi ve bilgi düzeyiyle ilişkili olduğunu doğrulamaktadır.

Yakın bir arkadaşın kişiliğini tarif etme görevinde atf karmaşıklığı yüksek olan grup, spontan olarak daha fazla neden ileri sürmüştür.

Mc Arthur'un iş değerlendirme ölçeğinin kullanıldığı çalışmada ise, atf karmaşıklığı yüksek olan grubun daha karmaşık atıfları tercih ettiği gözlenmiştir.

Fincham ve Brandbury (1989) tarafından yapılan bir araştırmada, evlilikteki atıfların doğası ve bunların evlilik doyumuyla ilişkisini etkileyen faktörler incelenmiştir. 43 evli çiftle yürütülen çalışmada, bireysel farklılık değişkeni olarak ele alınan atf karmaşıklığının, grup içi (intra-personal) seviyede, evlilik doyumuyla ilişkili olmadığı bulunmuştur. Ancak, atf karmaşıklığı ve nedensel atıflar arasında gözlenen ilişki, atf karmaşıklığı ile evlilik doyumunda dolaylı bir ilişki olasılığını ortaya koymaktadır. Ayrıca bu çalışmada, atf karmaşıklığı ve kendini açma arasında olumlu ve anlamlı bir ilişki gözlenmiştir.

Devine (1989) tarafından yürütülen araştırmada, atf karmaşıklığı düzeyi yüksek ve düşük olarak gruplandırılmış 98 psikoloji giriş sınıfı öğrencisine AIDS araştırmalarına devlet desteği sağlanması lehinde ve aleyhinde yazılar verilmiştir. Deneklerden bu yazıları okuduktan sonra yazarın tutumu / konuya ilişkin kişisel inancını değerlendirmelerinin yanı sıra; (deneklerin) kendi yargılarına olan güvenlerini de değerlendirmeleri istenmiştir. Araştırma düzeni serbest seçim ve atanma (denegın seçim hakkı olmaksızın, lehte ya da aleyhte yazının araştırmacı tarafından verilmesi) koşullarını içermektedir. Yazarın gerçek tutumunu değerlendirmede deneklerin uçlara kayma tepkisi, temel atf hatası olarak değerlendirilmiştir. Araştırmanın sonuçlarına göre, atanma koşulunda, yalnızca atf şeması karmaşık olan deneklerde, aleyhte yazıların değerlendirilmesinde, temel atf hatasının azaldığı

gözlenmiştir. Atıf şeması karmaşıklığı düşük olan deneklerin kendi tepkilerine güven derecesi lehte ya da aleyhte yazıların değerlendirilmesi açısından farklılaşmamaktadır. Ayrıca atanma koşulunda deneklerin tümünde güven derecesinin azaldığı; lehte yazılar söz konusu olduğunda, atıf karmaşıklığı yüksek grubun kendi değerlendirmelerine daha çok güvendikleri bulunmuştur.

Follett ve Hess (2002) tarafından yürütülen bir araştırmada, temel atıf hatasının yaşa bağlı olarak farklılık gösterip göstermediği incelenmiştir. Çalışmaya 37 üniversite öğrencisi (genç grup), yerel bir gazete ilanına cevap veren 37 kişi (orta yaş grubu) ve ayrıca 37 yaşlı (yaşlı grubu) kişi denek olarak katılmıştır. Her bir katılımcı politik konulara ilişkin çeşitli soruları yanıtlayan farklı iki kişinin (aktör) yer aldığı iki video kaydı izlemiştir. Çalışmada iki koşul yaratılmıştır: Birinci koşulda soruları yanıtlayan kişiye kendi cevabını seçme şansı verilmekteyken (seçim koşulu); diğer koşulda soruları yanıtlayan kişi olası iki yanıtta birini okumaktadır. Görüntüler izlendikten sonra katılımcılara (a) spesifik bir sorunun aktöre sorulup sorulmadığı, (b) aktör tarafından hangi cevabının verildiği, (c) verilen cevapların aktörün gerçek düşüncelerini ve (d) genel politik inançlarını yansıtıp yansıtmadığı sorulmuştur. Çalışmanın sonuçlarına göre, orta yaşlı yetişkinler genç ve yaşlı yetişkinlere kıyasla, daha az temel atıf hatası göstermişlerdir. Ayrıca atıf ve bilişsel karmaşıklığı yüksek olanların, düşük olanlara kıyasla, daha az atıf hatasına düştükleri görülmüştür. Ancak atıf karmaşıklığı yaşa bağlı olarak farklılaşmamaktadır.

Fletcher ve arkadaşları (1990) tarafından yürütülen bir araştırmada, atıf karmaşıklığı ve tekabüliyet yanlılığı arasındaki ilişki incelenmiştir. Çalışmanın ilk aşamasında 50 öğrenciye (20 erkek, 30 kadın) tesadüfi olarak homoseksüelliğin yasallaşmasının lehinde ve aleyhinde yazılar yazdırılmıştır. İkinci aşamaya katılan 200 öğrenciye (70 erkek, 130 kadın) bu yazılar gelişigüzel dağıtılmıştır. Deneklere yazarın gerçek tutumunun yazıda savunduğu görüşten farklı olabileceği bilgisi verildikten sonra, katılımcılardan, yazıyı yazan kişinin, homoseksüelliğin yasallaşmasına yönelik olarak gerçek tutumunu değerlendirmeleri istenmiştir. Bu aşamada ayrıca iki farklı zaman koşulu yaratılarak, bir grup katılımcının bol zaman koşulunda; diğer grup katılımcının ise, dar zaman koşulunda yazıları okuması sağlanmıştır. Sonuçlara göre, bol zaman koşulunda atıf karmaşıklığı yüksek olan grubun daha doğru değerlendirmeler yaptığı görülürken; dar zaman koşulunda değerlendirmelerin doğruluğu bakımından iki grup arasında anlamlı bir farklılaşmanın olmadığı görülmüştür. Ayrıca zaman sınırlamasının olduğu koşulda atıf karmaşıklığı yüksek olan grubun tekabüliyet yanlılığına daha çok başvurdukları gözlenmiştir.

Horhota ve Blanchard-Fields (2006)'ın araştırmasında, tekabüliyet yanlılığı, kişisel inançlar ve atıf karmaşıklığı arasındaki ilişki genç ve yaşlı yetişkin gruplarında incelenmiştir. Araştırmanın ilk aşamasında katılımcılara genel ve spesifik inançları (devlet okullarında tapınmaya (prayer) ilişkin olumlu ya da olumsuz görüşleri) içeren bir soru formu e-posta yoluyla gönderilmiştir. İkinci aşamaya katılan 115 katılımcının (64 genç, 51 yaşlı) yarısına kendi görüşüyle tutarlı; diğer yarısına ise, kendi görüşlerinin zıddını savunan bir makale verilmiştir. Katılımcılara yazıyı yazan kişilerin kendi görüşlerini ifade etme şansının olmadığı bilgisi verildikten sonra; deneklerden yazarın gerçek görüşünü değerlendirmeleri ve kendi değerlendirmelerine ne kadar güvendiklerini bildirmeleri istenmiştir. Sonuçlara göre, yaşlı yetişkinlerin, genç olanlara kıyasla, hem daha ekstrem değerlendirmelerde buldukları hem de kendi değerlendirmelerine daha fazla itimat ettikleri bulunmuştur. Kişisel inançla hedef değerlendirmenin tutarlılığının, her iki yaş grubunda da, yazarın gerçek tutumunu ya da güven değerlendirmelerini etkilemediği görülmüştür. Ayrıca, düşük atıf karmaşıklığının olduğu grupta, yaşlı yetişkinler, genç olanlara kıyasla, daha ekstrem atıflarda bulunurken; yüksek atıf karmaşıklığının olduğu grupta bu boyut açısından bir farklılaşmanın olmadığı bulgulanmıştır. Katılımcıların kendi değerlendirmelerine ilişkin güvenleri açısından ise, yüksek atıf karmaşıklığında genç yetişkinler, yaşlılara kıyasla, daha düşük güven değerlendirmelerinde bulunurken; düşük atıf karmaşıklığı grubunda genç ve yaşlı yetişkinlerin güven değerlendirmeleri bakımından farklılaşmadıkları görülmüştür.

Sosyal davranışlar için ortaya konan nedensel atıfların doğruluğu, tepki verme süresi ve atıf karmaşıklığı arasındaki ilişkinin incelendiği çalışmada, deneklerden 30 nedensel problemi (zor ve kolay koşullarında) değerlendirmeleri istenmiştir. Atıf karmaşıklığı yüksek olanların (31 kişi), özellikle zor nedensel problemler karşısında daha doğru nedensel yargılar ortaya koydukları ve zor nedensel problemlere, kolay nedensel problemlere nazaran, daha çok süre harcadıkları görülmüştür. Ancak atıf karmaşıklığı düşük olan grubun (30 kişi) zor ya da kolay problem koşullarındaki tepki süreleri farklılaşmamaktadır. (Fletcher ve arkadaşları, 1992).

Wilson & Levine (1997) tarafından yürütülen bir çalışmada atıf karmaşıklığının aktör gözlemci yanlılığında aracı bir rol oynayıp oynamadığı araştırılmıştır. Çalışmaya katılan 342 iletişim öğrencisi (129 erkek, 208 kadın) mesaj kaynağı (gözlemci) ya da hedefi (aktör) olarak atanmıştır. Çalışmada ayrıca iki koşul daha yaratılmıştır. Kapalı uçlu koşulda, katılımcılardan verilen sözün neden yerine getirilmediğine ilişkin olarak araştırmacı tarafından öne sürülen 4 nedeni önem derecelerine göre sıralamaları; açık uçlu koşulda ise, böylesi bir durumu ortaya çıkarabilecek olası nedenleri sıralamaları istenmiştir. Sonuçlara

göre, mesaj kaynağı (gözlemci) olan katılımcılar, mesaj hedefi (aktör) olan katılımcılara kıyasla, dışsal koşullardan ziyade (aktörün) dispozyonel özelliklerini neden olarak ileri sürmüştür. Ayrıca her iki koşulda da (açık-kapalı uçlu koşul) atıf karmaşıklığının aktör-gözlemci yanlılığında aracı bir değişken olduğu bulunmuştur. Buna göre, atıf karmaşıklığı arttıkça gözlemci ve aktör arasında açıklamalardaki farklılığın derecesi de artmaktadır.

Marsh ve Weary (1989)'nin çalışmasında depresyon ve atıf karmaşıklığı arasındaki ilişki araştırılmıştır. 564 katılımcı, depresyon derecelerine göre, depresyon eğilimi yok; hafif depresyon eğilimli; oldukça depresif ve şiddetli depresif olarak dört gruba ayrılmıştır. Sonuçlara göre, depresyon eğilimi olmayan grubun atıf karmaşıklığı düzeyinin diğer gruplara kıyasla en düşük seviyede olduğu bulunmuştur. Hafif depresyon eğilimli olarak tayin edilen grubun atıf karmaşıklığı düzeyinin ise, en yüksek seviyede olduğu gözlenmiştir. Ayrıca kadınların, erkeklerden daha depresif ve atıf karmaşıklığı düzeylerinin de daha yüksek olduğu bulunmuştur.

Flett, Pliner ve Blankstein (1989) tarafından yürütülen araştırmada da depresyon ve atıf karmaşıklığı arasındaki ilişki incelenmiştir. 208 psikoloji öğrencisi, depresif olanlar ve olmayanlar olarak iki gruba ayrılmıştır. Sonuçlara göre, depresyon ve atıf karmaşıklığı arasında anlamlı pozitif korelasyon bulunmuştur. Ayrıca depresyon düzeyi, motivasyon, karmaşık içsel / dışsal açıklamalar ve zaman boyutuyla da korelasyon göstermiştir. Bu araştırmada ölçekteki maddeler, kişinin kendine (self attributional complexity) ve diğerine ilişkin atıflarının karmaşıklığı (other attributional complexity) konu almalarına göre boyutlandırılmıştır. Depresyon ve kişinin kendine ilişkin atıf karmaşıklığı ile depresyon ve diğerlerine ilişkin atıf karmaşıklığı arasında anlamlı bir ilişkinin olduğu görülmüştür. Aynı araştırma kapsamında yapılan bir başka çalışmada ise, atıf karmaşıklığındaki farklılaşmaların gerçek yaşam deneyimlerindeki algıyı etkileyip etkilemediği araştırılmıştır. 132 psikoloji öğrencisinin katıldığı bu çalışmada, denekler yine depresif olanlar ve olmayanlar üzere iki gruba ayrılmıştır. Sonuçlara göre, depresif deneklerin hem olumlu hem de olumsuz gerçek yaşam deneyimleri için daha karmaşık atıflar ortaya koydukları görülmüştür.

Pope ve Mayer (1999) tarafından yapılan bir çalışmada atıf karmaşıklığının jürilerin karar verme sürecindeki etkisi araştırılmıştır. Çalışmada 186 üniversite öğrencisine, bir silahlı soygun suçunun duruşması izlettirilerek, eğer yargıç olsalardı nasıl davranacakları sorulmuştur. Sonuçlara göre, atıf karmaşıklığı düzeyi düşük olan katılımcıların hem kanıtların sunulması öncesinde hem de sonrasında davalıyı daha fazla suçlu buldukları görülmüştür. Atıf karmaşıklık düzeyi yüksek olan katılımcılar ise, davalının davranışındaki olası etki nedenleri olarak, içsel nedenleri hariç tutmaksızın, daha ziyade dışsal nedenlere dikkat etme eğilimi

göstermişlerdir. Ayrıca atıf karmaşıklığı düzeyi yüksek olanların müphem kanıtlar sunulduğunda, davalıyı suçlu bulma ve davalının suç davranışını açıklama konusunda kişisel nedenleri kullanmaya daha az eğilimli oldukları bulunmuştur.

Lassister ve arkadaşları (2005) tarafından yürütülen bir araştırmada, suça ilişkin bir itirafın değerlendirilmesinde atıf karmaşıklığı ve kamera perspektif yanlılığının etkisi incelenmiştir. 91 üniversite öğrencisinin katıldığı çalışmada, katılımcılara sevgilisini öldürmekle suçlanan bir kolej öğrencisinin sorgu kaydı izlettirilmiştir. Araştırma düzeni, iki farklı kamera çekimi koşulundan oluşmaktadır. İlk koşul olan, şüpheli odakta (suspect focus) şüphelinin belden yukarısı ve detektifin başının arkadan bir bölümü görünmekteyken; eşit odak (equal focus) koşulunda hem şüphelinin hem de detektifin vücudun belden yukarısı eşit olarak görünmektedir. Katılımcılar bu koşullara tesadüfi olarak atanmıştır. Sonuçlara göre, atıf karmaşıklığı yüksek olanların, suça ilişkin itirafı gönüllü olarak görme ve daha fazla suçlu hükmünü verme eğiliminde oldukları gözlenmiştir. Kamera perspektif yanlılığı açısından ise, atıf karmaşıklığı yüksek ve düşük olanlar arasında bir farklılaşmanın olmadığı görülmüştür.

Sargent (2004) tarafından yapılan bir araştırmada bilme ihtiyacı ve suça karşılık olarak cezaya destek verme arasındaki ilişki incelenmiştir. Üç aşamalı olarak yürütülen araştırmanın, ilk aşamasında cezaya ilişkin tutumlar ve bilme ihtiyacı arasındaki ilişki araştırılmıştır. 110 psikoloji öğrencisinin katıldığı çalışmanın sonuçlarına göre, bilme ihtiyacı fazla olanların cezaya daha az destek verme eğiliminde oldukları gözlenmiştir. Ulusal olarak daha temsil edici bir örneklemin (1807 katılımcı) kullanıldığı ikinci çalışmanın bulguları da birinci çalışmayı doğrulamıştır. Bilme ihtiyacı ve ceza arasındaki ilişkide atıf karmaşıklığının rolünün araştırıldığı üçüncü çalışmaya 255 üniversite öğrencisi katılmıştır. Bu çalışmada da, birinci ve ikinci çalışmada olduğu gibi bilme ihtiyacı ve cezaya destek verme arasında negatif bir korelasyonun bulunmuş ve ayrıca bilme ihtiyacı ve atıf karmaşıklığı arasında pozitif korelasyon olduğu görülmüştür. Araştırmanın sonuçlarına göre, bilme ihtiyacı yüksek kişilerin cezaya daha az destek vermelerinin nedeni, bu kişilerin insan davranışı için daha karmaşık atıflar yapabilmelerinden kaynaklanmaktadır.

Paker, O. (1994) tarafından yürütülen araştırmada atıf karmaşıklığı ile uçlara kayma ve kalıp yargı kullanma eğilimleri arasındaki ilişki incelenmiştir. 644 üniversite öğrencisinin katıldığı çalışmanın sonuçlarına göre, atıf şeması karmaşıklığı cinsiyete göre farklılaşmaktadır. Kadınların atıf karmaşıklığı düzeyinin, erkeklerin atıf karmaşıklığı düzeyinden daha yüksek olduğu bulunmuştur. Atıf karmaşıklığı deneklerin eğitim aldıkları ve ilgilendikleri alanlara göre de farklılaşma göstermektedir. Sosyal bilimlerde okuyan deneklerin atıf karmaşıklığı, fen bilimlerinde okuyarlardan daha yüksekken; ilgi alanını

“sosyal bilim ve ilgili konular” olarak ifade eden grubun atıf karmaşıklığı ortalaması diğerlerine göre (ilgi alanını pozitif bilimler ve ilgili alan konuları ya da güzel sanatlar-edebiyat-müzik olarak belirtenler) yüksek bulunmuştur. Ayrıca atıf şeması ile kalıp yargı kullanma ve uçlara kayma eğilimlerine yönelik olarak, olumlu uyarım koşulunda, atıf karmaşıklığı yüksek grubun öykü kahramanını daha olumlu uçta değerlendirdiği gözlenmiştir. Dış grup, iç grup değerlendirmeleri ile ilgili değişkenlerde ise, öykü koşulu ile atıf karmaşıklığı düzeyi arasında anlamlı bir etkileşime rastlanmamıştır.

Buluş (2000) tarafından yapılan bir araştırmada öğretmen adaylarında atıf karmaşıklığı, düşünme stilleri ve bilişsel tutarlılık tercihi ile bazı psikososyal özellikler ve akademik başarı arasındaki ilişkiler incelenmiştir. 335 üniversite öğrencisinin katıldığı çalışmanın sonuçları, atıf karmaşıklığı düzeyi yükseldikçe rasyonel düşünme düzeyinin de yükseldiğini, ancak sezgisel düşünme düzeyinde bir değişim olmadığını göstermiştir. Ayrıca atıf karmaşıklığı düzeyinin öğrenim görülen alana göre farklılaştığı gözlenmiştir. Bulgulara göre, en yüksek atıf karmaşıklığı düzeyine yabancı diller öğrencileri sahipken, en düşük atıf karmaşıklığı düzeyine de güzel sanatlar alanında öğrenim gören adaylar sahiptir. Kadın ve erkek öğrencilerin atıf karmaşıklığı puanları üzerinden yapılan analizler sonucunda, kadınların atıf şemalarının erkeklerinkine kıyasla daha karmaşık olduğu bulunmuştur. Öğretmen adaylarında yalnızlık düzeyinin atıf karmaşıklığı ile ilişkisine yönelik olarak, yüksek düzeyde yalnızlık yaşadığını ifade edenlerin atıf karmaşıklığı düzeyinin de yüksek olduğu görülmüştür. Bunun yanı sıra yakın arkadaş sayısı azaldıkça, atıf karmaşıklığı düzeyinin yükseldiği bulunmuştur. Ayrıca katılımcıların kendilerini zeka ve yetenek açısından yeterli bulma düzeyi arttıkça atıf karmaşıklığı düzeyinin de yükseldiği gözlenmiştir. Karar verme stillerinin atıf karmaşıklığı ile ilişkisine yönelik olarak ise, karar verme stillerine göre rasyonel olduğunu belirten öğretmen adaylarının atıf karmaşıklığı düzeyinin, karar vermede başkalarına bağımlı, karardan kaçınan, sezgisel ve anlık olanlarınkinden daha yüksek olduğu bulunmuştur. Toplumsal yaşama uyum düzeyi düştükçe atıf karmaşıklık düzeyinin yükseldiği gözlenmiştir.

Hurtado (2005) tarafından yürütülen bir araştırmada, Amerika’da 9 devlet üniversitesine devam eden 4403 öğrencinin, farklılıkları (diversity) nasıl algıladıkları ve bu durumun onların bilişsel, kişisel gelişim ve demokrasi açısından etkileri incelenmiştir. Araştırmanın ilk adımında, öğrencilere ilk yıldaki oryantasyon oturumlarında uygulama yapılmıştır. İkinci adımda ise, aynı öğrencilere yüksekokuldaki ikinci yarıyılın sonunda tekrar bir uygulama yapılmıştır. Bulgulara göre, öğrencilerin analitik problem çözme becerilerinin etkileşimlerin niteliğiyle pozitif olarak ilişkili olduğu ve öğrencilerin karmaşık düşünme

becerilerinin en çok farklı yaşlılarıyla olan pozitif etkileşimlerle ilişkili olduğu görülmüştür. Buna karşılık, informel bağlamlarda ırk / etnisite ile olumsuz etkileşimlerin, bu bilişsel sonuçlarla negatif yönde ilişkili olduğu görülmüştür. Bu çalışmanın sonuçlarından biri olarak, üniversitelerde verilen farklılık kurslarının en güçlü etkisinin karmaşık düşünme becerileri (atıf karmaşıklığı), kültürel farkındalık, sosyal konulara ilgi ve kurumsal farklılık girişimlerini destekleme üzerinde etkili olduğu görülmüştür. Grup içindeki diyaloglara katılımın, öğrencilerin analitik problem çözme becerileri, atıf karmaşıklığı, liderlik, kültürel farkındalık yaratımında ılımlı bir etkisi olduğu bulunmuştur.

Stalder ve Baron (1988) tarafından yürütülen bir araştırmada, atıf şeması karmaşıklığı ve çelişki üreten tutum değişimi (dissonance-produced attitude change) arasındaki ilişki araştırılmıştır. Çalışmanın ilk aşamasında 88 psikoloji öğrencisine (45 k, 45 e) yüksek ve düşük seçim koşulunda, yıllık harç artışlarının lehinde yazılar yazdırılmıştır. Sonuçlara göre, yüksek seçim koşulundakiler, düşük seçim koşulundakilere kıyasla, yıllık harç artışının daha çok lehinde yazılar yazmıştır. Ayrıca atıf karmaşıklığı yüksek olanlar, düşük olanlara kıyasla daha az çelişki üreten tutum değişimi göstermiştir. Araştırmanın ikinci aşamasında ise, 58 psikoloji öğrencisine birinci aşamadaki uygulamalar yapılmış ve bunun yanı sıra katılımcıların atıf karmaşıklığı, çelişkiyi azaltma yöntemleri ve çelişki toleransı arasındaki ilişki incelenmiştir. Sonuçlara göre, atıf karmaşıklığı yüksek olanlar, düşük olanlara kıyasla, birinci çalışmanın sonuçlarıyla da tutarlı olarak daha az çelişki üreten tutum değişimi göstermişlerdir. Ayrıca atıf karmaşıklığı yüksek olanların çelişkiyi azaltmak için her iki koşulda da (yüksek / düşük seçim) konuyu önemsizleştirmedikleri (trivialization) ve bunun yanı sıra atıf karmaşıklığının belirsizlikten rahatsız olmayla ilişkili olmadığı görülmüştür. Yüksek seçim koşulunda atıf karmaşıklığı yüksek olanların, düşük olanlara kıyasla, daha fazla neden ileri sürüyor oluşunun bu katılımcıların daha iyi dışsal meşrulaştırıcılar olduğunu göstermiştir.

Sadler ve arkadaşları (2005) tarafından yürütülen bir çalışmada Amerikalıların 11 Eylül saldırılarının nedenlerine ilişkin atıfları ve bu saldırılara yönelik olarak geliştirdikleri emosyonel tepkiler ve politik tavsiyeleri incelenmiştir. 122 katılımcıya (97 üniversite öğrencisi, 23 rekreasyon merkezi ziyaretçisi), 11 Eylül olayları sırasında çekilen görüntüler izlettirilmiştir. Araştırmanın bulguları, atıf karmaşıklığının emosyon tipleri ve önerilen siyasi çözümlerle ilişkili olduğunu göstermektedir. Buna göre, atıf karmaşıklığı düzeyi düşük olanlar, yüksek olanlara kıyasla, terörist saldırıların nedeni olarak dispozyonel nedenler (teröristleri suçlama, güvenlik boşlukları vb.) öne sürmekte ve daha karmaşık durumsal nedenleri (ABD'nin yabancı politikası vb.) reddetmektedir. Bunun yanı sıra yaşanan olaylar

karşısında atıf karmaşıklığı düzeyi yüksek olanlar üzüntü (sadness) yaşadıklarını belirtirken; atıf karmaşıklığı düzeyi düşük olanlar sinirlendiklerini ifade etmişlerdir.

Joireman (2004) tarafından yapılan bir çalışmada atıf karmaşıklığı ve empati arasındaki ilişki araştırılmıştır. 180 psikoloji öğrencisinin katıldığı çalışmanın sonuçlarına göre, atıf karmaşıklığı düzeyi yüksek olanların, düşük olanlara kıyasla, daha fazla empatik ilgilere sahip olduğu ve daha fazla perspektif aldıkları görülmüştür. Ayrıca atıf karmaşıklığı ve empatik ilgiler arasındaki ilişkide, perspektif almanın aracı bir rol oynadığı bulgulanmıştır.

I. 6. KATEGORİ GENİŞLİĞİ

Bireyler zihinsel ya da bilişsel faaliyetlerini gerçekleştirirken kullandıkları yargısal (judgemental) kategorilerin darlığı ya da genişliği bakımından tutarlı olarak farklılık göstermektedirler. Pettigrew (1958) tarafından ilk kez kullanılan kategori genişliği kavramı, bireylerin genel bir etiket altında sınıflandırdıkları olayların sayısına gönderme yapmaktadır. Pettigrew tarafından geliştirilen “Kategori genişliği ölçeği” çeşitli alanlarda bireylerdeki bu farklılaşmayı ölçmek üzere kullanılmaktadır.

Pettigrew, kategori genişliğinin bilişsel faaliyetin iki tipiyle ilişkili olabileceği üzerinde durmuştur: Bunlardan ilki, birden fazla olayın ya da objenin tek bir kavram ya da kategori içerisinde yer almasını tanımlayan denklik / eşdeğerlik ranjıdır (equivalence range). Bu anlamda kavram, temel bir bilişsel süreç olan ayırt etmeyi (discrimination) içermektedir. Literatürde ayırt etmeye ilişkin yapılan çalışmalarda kategorisi geniş olanların, kategorisi dar olanlara kıyasla, daha az ayırt ettikleri bulgulanmıştır (Bieri, 1969). Dolayısıyla algısal ya da duyumsal bir ayırt etme görevinde-kategori sayısının sabit olduğu koşulda- kategori genişliği dar olan biri, sekiz farklı tonu dört ayırt edilebilir kategoriye yerleştirebilirken; daha geniş kategoriler kullanan bir diğeri, tonları altı kategoride sınıflandırabilir (Bieri, 1969).

Kategori genişliğinin ilişkili olduğu ikinci bilişsel faaliyet, risk alma davranışıdır. Buradaki temel iddia, geniş kategoriler kullananların daha fazla risk almaya eğilimli / istekli olmaları nedeniyle, olumlu değerlendirmeleri artırabilmek için olumsuz olanları daha fazla birleştirdikleri, kategorisi dar olanların ise daha “konservatif” bir tutumla olumsuz örnekleri olabildiğince azalttığı yönündedir. Ancak kategorisi dar olanların değerlendirmeler açısından “konservatif” oldukları iddiası bir tartışmayı da beraberinde getirmektedir. Kogan ve Wallach’a göre, “ hariç bırakmak yerine dahil etmeye ilişkin hataları tercih etmenin kendisi konservatif bir eğilimdir.” (Bieri, 1969, s.514). Bu anlamda araştırmacılara göre, kategori genişliğinin kendisi belirsizliği azaltmayla aynı anlamı taşımaktadır. Çünkü “dahil etmek, hariç tutmaya nazaran, sınıf üyeliğinin kesinliğine ilişkin olarak daha büyük bir kesinliğe işaret etmektedir” (Bieri, 1969, s. 514).

Pettigrew’in kategori genişliği kavramını, prototipiklik kavramı çerçevesinde tartışmak mümkün görünmektedir. Yukarıda da bahsedildiği üzere, prototipler kategorizasyon için temel teşkil etmektedir. Kişiler herhangi bir nesne, olay ya da kişinin herhangi bir kategori üyeliğine atanabilmesi için söz konusu durumlara ilişkin olarak belleklerdeki mevcut prototiplere başvurmaktadır. Bir anlamda kategori üyeliği “prototipik olana benzer olma” temelinde şekillenmektedir. Dolayısıyla kategoriler sınırları belirsiz (fuzzy) ve

tanımlanması zor (ill-defined) kavramlardır. İşte bu noktada, kategorizasyon sürecinde kişinin uyarılar arasında ayrımlar yaparken kullandığı alt bölümler ya da sınıflandırma ölçütleri önem kazanmaktadır. Ayırt etme bağlamında, bir kategorinin prototipinden sapmaları tolere etme düzeyinin yüksek oluşunun, kategori üyeliği için daha geniş kategorilerin kullanıldığına işaret ettiği söylenebilir. Bu sayede birbirinden farklı uyarılar daha geniş bir yelpazeyi kapsayan aynı kategori içerisinde yer alabilmektedir. Buna karşılık, prototipten sapmalara yönelik toleransın düşük olduğu durumda ise, kişinin kategorizasyon sürecinde herhangi bir uyarının kategori üyeliği için kapsamı daha dar kategoriler kullandığını söylemek mümkün görünmektedir.

I. 6. a. Kategori Genişliği ile İlgili Bulgular

Pettigrew (1958) tarafından geliştirilen kategori genişliği ölçeğinde, farklı değişkenlerle kategori genişliğinin ilişkisi incelenmiştir. Araştırmanın sonuçlarına göre, kategori genişliği matematik becerisi ve cinsiyet ile ilişkili bulunmuştur. Erkeklerin kategori genişliği, kadınlara oranla daha fazlayken; matematik becerisi yüksek olanların da olmayanlara nazaran kategori genişliğinin daha fazla olduğu görülmüştür.

Bieri (1969) tarafından yürütülen bir araştırmada kategori genişliğinin ayırt etmeyle ilişkisi araştırılmıştır. Çalışmaya iki deneysel koşulda (gürültülü ve gürültüsüz) 80 psikoloji öğrencisi katılmıştır. Katılımcılara 3.25 inçten 12 inçe uzanan bir ranjda eşit aralıklara sahip 8 çizgi gösterilerek, her birinden serideki en uzun / en kısa ya da en uzun / en kısa olmayan çizgileri seçmeleri istenmiştir. Çalışmanın sonuçlarına göre, kategorisi dar olanlar, geniş olanlara kıyasla, anlamlı olarak daha az doğru (accuracy) ayırt etmişlerdir. Ayrıca kategori genişliği, anksiyete ve cinsiyet arasında üçlü bir enteraksiyon bulgulanmıştır. Kategorisi geniş olan ve daha yüksek anksiyete puanı alan kadınlar, daha düşük anksiyete puanı alan ve kategorisi geniş olan kadınlara kıyasla, daha az doğru değerlendirmelerde bulunmuşlardır. Erkekler, kadınlara kıyasla daha fazla doğru değerlendirmelerde bulunmuşlardır ancak bu farklılık anlamlı değildir. Deneysel koşullar dikkate alındığında, gürültüsüz koşulda, daha geniş kategoriler kullanan denekler, kategorisi dar olanlara kıyasla, daha fazla ayırt etme becerisi göstermişlerdir.

Eagly (1969) tarafından yürütülen bir araştırmada, bilişsel tutarsızlığı azaltmadaki bireysel farklılıklar incelenmiştir. Çalışmanın ilk aşamasında 189 (86 erkek ve 103 kadın) üniversite öğrencisinin kişilik treytları ve uygulama konusuyla ilgili fikirlerini belirlemek üzere bir dizi uygulama yapılmıştır. İkinci aşamada ise katılımcılara, araştırmacı ve bir

üniversite öğrencisi arasında kolej eğitimiyle ilgili bir görüşme dinletirilmiş ve deneklerden görüşmede soruları cevaplayan öğrencinin kişiliğini ve fikirlerini değerlendirmeleri istenmiştir. Sonuçlara göre, kendi görüşüyle tutarsızlık gösteren bir mesaj karşısında (a) kategori genişliği dar ve tutarsızlık karşısında hoşgörüsüz olan erkekler, diğerlerine kıyasla, daha fazla tutum değiştirmişler; (b) kategori genişliği fazla ve tutarsızlığa karşı toleranslı olan erkek denekler haricindeki diğer erkek katılımcılar ise, mesajı asimile etme yoluna gitmişlerdir. Bulgular doğrultusunda hem kategori genişliğinin hem de tutarsızlığa karşı hoşgörüsüzlüğün, tutarsızlığı azaltma da etkili olduğu belirtilmiştir.

Detweiler (1975) tarafından yürütülen bir araştırmada kategori genişliği ve kültürel benzerliğin atıflar üzerindeki etkisi incelenmiştir. Çalışmanın ilk aşamasında deneye katılan 25 beyaz kadın ve erkek katılımcıya, olumlu ya da olumsuz bir sonuçla biten 4 hikaye kültürel açıdan katılımcılara benzeyen / benzemeyen bir aktörün fotoğrafıyla birlikte sunulmuş ve katılımcıların durumlara ilişkin atıfları incelenmiştir. Sonuçlara göre, kategori genişliğinin atıflar üzerinde güçlü bir etkisi olduğu gözlenmiştir. Kategorisi dar olanların, geniş olanlara kıyasla, kültürel olarak kendisine benzer birine atıfta bulunurken olumlu sonuçları niyetli, olumsuz sonuçları ise, niyet edilmemiş olarak gördükleri bulgulanmıştır. Kategorisi geniş olanların ise, dar olanlara kıyasla, farklı bir kültürden birinin davranışlarına ilişkin olarak daha çok nötr atıflarda buldukları ve olumsuz sonuçlara yol açan davranışlar hakkında daha az güvenli açıklamalar getirdikleri; buna karşın kültürel olarak kendilerine benzer birine ilişkin atıflarında – eğer davranış olumsuz bir sonuca yol açmakta ise- daha olumsuz oldukları ve bu koşullar altında kendi hükümlerine / yargılarına daha çok güvendikleri gözlenmiştir.

Çalışmanın ikinci aşamasında kültürel benzerliğin gücünü test etmek için 24 beyaz kadın ve erkek katılımcıya birinci deneydeki uygulamaların biri dışında – kültürel olarak katılımcılara benzemeyen aktör koşulu- tüm uygulamalar tekrarlanmıştır. Sonuçlara göre, aynı kültür içinde kültürel olarak katılımcılara benzeyen aktöre, benzemeyene kıyasla, anlamlı olarak daha fazla dışsal atıfta bulunulmuştur. Ayrıca kategorisi dar olanların, geniş olanlara kıyasla, daha fazla içsel sorumluluk atfında buldukları gözlenmiştir.

Gorman ve Wessman (1974) tarafından yürütülen bir araştırmada, 67 (20 erkek, 47 kadın) üniversite öğrencisi katılımcının bilişsel stilleri ve mood karakteristikleri arasındaki ilişki incelenmiştir. Sonuçlara göre, denklik / eşdeğerlik ranjı ya da kategorizasyon stillerinin mood farklılaşması (differentiation) ve mood değişkenliği ile bir korelasyon göstermediği bulunmuştur.

Singer (1990) tarafından yürütülen bir çalışmada, kategori genişliğindeki bireysel farklılıkların seçim kararlarındaki doğruluk (fairness) algısına etki edip etmediği

araştırılmıştır. 222 (83 erkek, 139 kadın) psikoloji öğrencisinin katıldığı çalışmada, katılımcılara 22 hipotetik durum sunulmuştur. Deneklerden bir eğitim kursu için iki finalist aday arasında seçim yapan bir teknik direktörün seçiminin doğruluğunu değerlendirmeleri istenmiştir. Çalışmanın sonuçlarına göre, karar seçimlerinin doğruluğunun değerlendirilmesi, kategori genişliğindeki bireysel farklılıklardan etkilenmemektedir. Ancak, kategorisi dar olanların, geniş olanlara kıyasla, uygunluk algılarını daha çok abarttıkları – daha nitelikli adayın seçilme kararını daha uygun olarak algılamak, daha az nitelikli adayın seçilme kararını daha az uygun olarak görme- görülmüştür.

Wieczorkowska ve Burnstein (1999) tarafından yapılan bir çalışmada 67 (41 erkek, 26 kadın) üniversite öğrencisinin tüketici davranışları incelenmiştir. Araştırmanın ilk aşamasında katılımcılara bilgisayar ortamında, 6 farklı yerin birinden halı alma görevi verilerek, katılımcıların belirsiz (uncertain) bir pazardaki tüketici tercihleri araştırılmıştır. Çalışmanın sonuçlarına göre, aralıklı (interval) stratejistlerin (pek çok tercihi kabul edilebilir bulan ve dolayısıyla daha geniş hedef kategorileri olan tüketicilerin) kategori genişliğinin, nokta stratejistlerine (az sayıda tercihi kabul edilebilir bulan ve dolayısıyla daha dar hedef kategorileri olan tüketicilerin) kıyasla, daha geniş olduğu bulunmuştur.

II. BÖLÜM: ATIF KARMAŞIKLIĞI VE KATEGORİ GENİŞLİĞİ İLİŞKİSİ ÜZERİNE GÖRGÜL BİR ARAŞTIRMA

Bu araştırma iki aşamalı olarak yürütülmüştür. İlk aşamada (Çalışma I'de) Pettigrew (1958)'in Kategori Genişliği Ölçeği Türk Örnekleme uyarlanmıştır. İkinci aşamada ise atıf karmaşıklığı ve kategori genişliği arasındaki ilişkiler (Çalışma II'de) araştırılmıştır.

II. 1. ÇALIŞMA I:

Kategori Genişliği Ölçeği (Category Width)'nin Türk Örnekleme Uyarlanması

Kategori Genişliği Ölçeği, Pettigrew tarafından 1958 yılında geliştirilmiştir. Pettigrew, kendisinden önceki araştırmacıların bulgularından hareketle, kişilerin kategorilerinin dar ya da geniş olmasına bağlı olarak çeşitli değerlendirmelerde bulduklarını saptamıştır. Söz konusu ölçek, bu nedenle, kategori genişliği açısından bireysel farklılıkları saptamayı amaçlamaktadır.

4 dereceli puanlanan 20 maddeden oluşan ölçekten, yüksek puan almak daha geniş kategorilerin, düşük puan almak ise daha dar kategorilerin kullanıldığını ifade etmektedir. Ölçekte yer alan her bir madde için önce katılımcılara ortalama değerleri içeren bir ifade sunulmakta ve bu ifadeyle ilişkili olarak katılımcılardan 4'lü cevap seçeneklerinden birini tercih ederek kendi en yüksek ve en düşük değerlendirmelerini yapmaları istenmektedir. Maddelerin hepsi aynı yöndedir ve her bir madde a ve b olmak üzere iki kısımdan oluşmaktadır. Kimi maddeler kültürden bağımsız iken (örn. Pencerelerin genişlik ortalamasının 34 inç olduğu tahmin edilmektedir. a) Size göre, en geniş pencerenin uzunluğu kaç inç olabilir? b) Size göre en dar pencerenin uzunluğu kaç inç olabilir?) kimi maddeler kültürel bağlama göre düzenlenmiştir (örn. Madde 10. Amerika'da 1900 ile 1940 yılları arasında yılda ortalama 48 linç olayının yaşandığıdır. a) Sizin tahmininize göre, bu periyot içerisinde en fazla linç olayının yaşandığı yılda, kaç linç olayı gerçekleşmiştir? b) Sizin tahmininize göre, bu periyot içerisinde en az linç olayının yaşandığı yılda, kaç linç olayı gerçekleşmiştir?). Ölçeği Türkçe'ye uyarlama çalışmasında kültürden bağımsız olan maddeler aynen alınırken; diğer maddeler ise kültürel bağlama uyarlanmıştır (örn. Madde 10. Bilecik'te 1990- 2000 yılları arasında, yılda ortalama 48 kız kaçırma olayı yaşanmıştır. a) Sizin tahmininize göre, bu periyot içerisinde en fazla kız kaçırma olayının gerçekleştiği yılda, kaç kız kaçırma olayı olmuştur? b) Sizin tahmininize göre, bu periyot içerisinde en az kız kaçırma olayının gerçekleştiği yılda, kaç kız kaçırma olayı olmuştur?)

Amaç:

Bu çalışmanın amacı, Kategori Genişliği Ölçeği'ni Türkçe'ye uyarlamaktır.

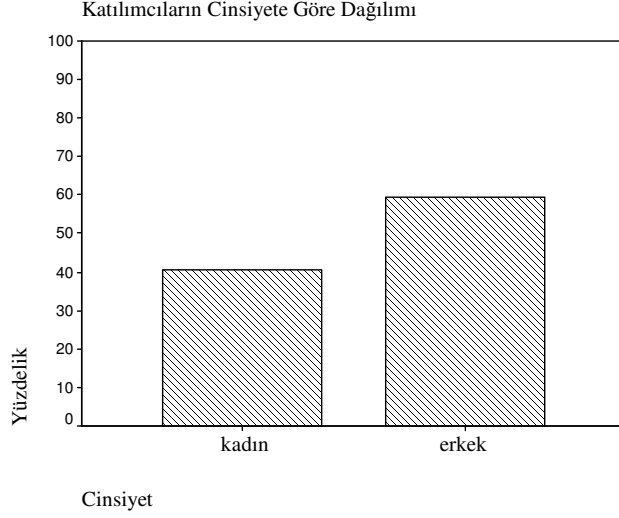
İşlem:

Kategori Genişliği Ölçeği'nin Türkçe'ye çeviri işlemi iki sosyal psikoloji yüksek lisans öğrencisi ve bir öğretim üyesi tarafından yapılmıştır. Çeviriler karşılaştırılarak en doğru ifadelere karar verilmiştir. Orijinal ölçekte yer alan 20 maddenin Türkçe'ye çeviri işlemi gerçekleştirildikten sonra, ölçekte yer alan maddelerin cevap seçeneklerini oluşturabilmek için, bu maddelerin her biri için bir demirleme / ankor değeri saptanmıştır. Söz konusu demirleme değerlerini elde edebilmek için maddelerde yer alan konularla ilgili olan Türkiye'deki istatistik bilgilerden faydalanılmıştır.

Ayrıca Türk örneklemindeki kategori genişliği normlarını saptamak amacıyla, araştırmacı tarafından, Türk insanın özelliklerini anlamaya yönelik 5 madde daha ölçüğe eklenmiştir. Söz konusu maddeler evlenme, boşanma, hırsızlık, depresyon ve evlat edinme olgularıyla ilişkilidir (örn. Madde 24. a) Son on yıl içerisinde Türkiye'de evlat edinilen çocuk sayısı ortalama 2760'tır. a) Size göre, bu yıllar arasında en fazla çocuğun evlat edinildiği yılda kaç çocuk evlat edinilmiş olabilir? b) Size göre, bu yıllar arasında en az çocuğun evlat edinildiği yılda kaç çocuk evlat edinilmiş olabilir? Madde 20. a) Kandilli Rasathanesi uzmanlarına göre, 2000 yılı içerisinde Ege Bölgesi'nde ayda (şiddeti 2,5') ortalama 140 deprem meydana gelmiştir. a) Size göre, 2000 yılında en fazla depremin olduğu ayda kaç deprem meydana gelmiş olabilir? b) Size göre, 2000 yılında en az depremin olduğu ayda kaç deprem meydana gelmiş olabilir? vb.)

Örneklem:

Araştırmaya Ege Üniversitesi Çeşme Meslek Yüksekokulu'nun çeşitli bölümlerinde öğrenim gören 200 öğrenci katılmıştır. Katılanların 81'i kadın (%40.5), 119'u erkektir (%59.5). Grafik 1'de katılımcıların cinsiyete göre dağılımı sunulmuştur.



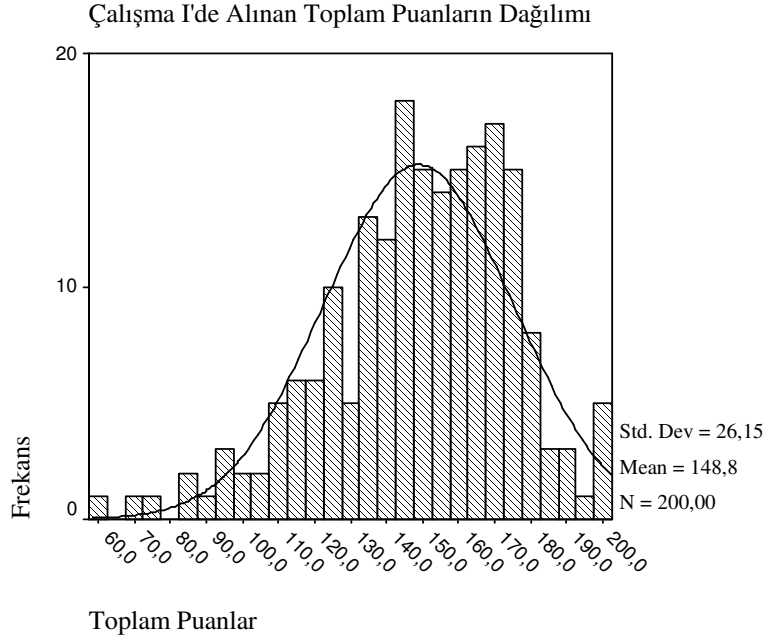
Grafik 1. Katılımcıların cinsiyete göre dağılımları

Uygulama:

Araştırmaya katılan öğrencilere ders gördükleri sınıflarında ulaşılmıştır. Katılımcılara araştırmanın amacının “çeşitli konulara ilişkin kişisel tahminleri elde etmek” olduğu bilgisi verilerek, araştırmaya katılmanın zorunlu olmadığı ifade edilmiştir. Gönüllü katılımcılara soru formu dağıtılarak, uygulama tamamlanmıştır.

Bulgular:

Kategori Genişliği Ölçeği'nin ön çalışmasından alınan ortalama puan 148,83 ve standart sapma 26,13'tür. Tablo 1'de kategori genişliği ölçeği'nin her bir maddesinin ortalaması, standart sapması, minimum ve maksimum değerleri sunulmuştur. Yapılan güvenilirlik analizi sonuçlarına göre, ölçeğin Cronbach alfa katsayısının .94 olduğu ve madde-toplam puan korelasyonlarının .29 ve .61 arasında değiştiği bulunmuştur. Bu sonuçlar doğrultusunda ölçeğin iç tutarlılığının çok yüksek olduğu gözlenmiştir. Grafik 2'de çalışma I'de alınan toplam puanların dağılımı sunulmuştur.



Grafik 2. Kategori Genişliği Ölçeği'nden Alınan Toplam Puanların Dağılımı.

Çalışma I'de elde edilen dağılımların ortalamasının 3 standart sapma altında ve üstünde yer alan ekstrem değerler atıldıktan sonra dağılım 4 kesme noktası üzerinden bölünmüştür. Dağılımın %5, %35, %65 ve %95'lik kesme noktaları Kategori Genişliği Ölçeği'nin cevap seçenekleri olarak belirlenmiştir.

Kategori Genişliği Ölçeği Ön Çalışmasının Betimsel İstatistikleri

	N	Minimum	Maksimum	Ortalama	Standart Sapma
1. Madde A	121	692,00	1690,00	902,5620	219,02975
1. Madde B	157	1,00	690,00	388,9172	174,89374
2. Madde A	171	28,00	140,00	52,1170	25,33675
2. Madde B	176	1,00	26,00	13,5767	6,34202
3. Madde A	179	20,00	50,00	27,7849	6,74910
3. Madde B	188	,30	18,00	10,4574	4,65462
4. Madde A	149	5706,00	18000,00	8215,4564	2794,21006
4. Madde B	171	1,00	5704,00	2585,2982	1652,81460
5. Madde A	159	,87	4,50	1,6393	,82579
5. Madde B	179	,01	,85	,3990	,21142
6. Madde A	160	59,00	190,00	86,5438	25,81790
6. Madde B	183	1,00	57,00	28,9016	14,84540
7. Madde A	129	65300,00	140000,00	83732,43	14715,85016
7. Madde B	155	1,00	64800,00	27697,97	20452,31193
8. Madde A	173	5,40	15,50	7,9711	2,07744
8. Madde B	181	,50	5,20	3,0779	1,10436
9. Madde A	154	151,00	500,00	241,6364	78,50480
9. Madde B	173	1,00	149,00	79,2254	34,99470
10. Madde A	158	50,00	130,00	69,8481	17,34850
10. Madde B	169	1,00	47,00	24,7278	11,07321
11. Madde A	168	286,00	605,00	384,1607	77,25518
11. Madde B	177	1,00	284,00	201,0113	58,65287
12. Madde A	150	27442,00	65550,00	36002,57	8432,43546
12. Madde B	162	1,00	27439,00	17125,21	7003,17326
13. Madde A	149	15001,00	50000,00	23451,36	8017,46996
13. Madde B	167	5,00	14999,00	8530,1796	4103,08433
14. Madde A	175	103,00	250,00	133,0057	29,39612
14. Madde B	182	,87	101,00	72,3454	27,22545
15. Madde A	150	3900,00	12000,00	5508,0067	1850,35138
15. Madde B	187	1,00	3849,00	1936,5936	1078,74362
16. Madde A	169	56,00	190,00	88,3491	31,59607
16. Madde B	181	1,50	54,00	28,0608	12,84822
17. Madde A	127	126400,00	368000,00	175706,7	54139,41073
17. Madde B	177	1,00	125555,00	68186,46	44702,42391
18. Madde A	155	59,00	200,00	82,8581	25,43095
18. Madde B	185	1,00	57,00	28,7946	16,17872
19. Madde A	143	5900,00	12600,00	7372,9650	1470,70013
19. Madde B	174	1,00	5799,00	2920,0920	1652,44681
20. Madde A	138	141,00	400,00	196,6304	50,30274
20. Madde B	161	1,00	138,00	77,4907	36,31445
21. Madde A	140	73400,00	150000,00	90462,08	16559,16170
21. Madde B	179	1,00	73310,00	40606,16	23977,66870
22. Madde A	144	76501,00	156450,00	96503,58	21256,78073
22. Madde B	177	1,00	76499,00	41575,93	22662,55895
23. Madde A	146	99703,00	290814,00	128026,1	36701,98597
23. Madde B	170	25,00	99701,00	56378,46	30760,02648
24. Madde A	147	7216,00	15687,00	9428,4014	1947,17167
24. Madde B	171	1,00	7214,00	4203,6725	2071,58566
25. Madde A	145	2762,00	8916,00	3956,7586	1066,11131
25. Madde B	166	1,00	2759,00	1458,1566	733,95280
Valid N (listwise)	20				

Tt

Tablo 1. Kategori Genişliği Ölçeği'ne İlişkin Betimsel İstatistikler

II. 2. ÇALIŞMA II:

Profesyonel Turist Rehberlerinde Atıf Karmaşıklığı ve Kategori Genişliği Arasındaki İlişkiler

Amaç:

Bu araştırmanın amacı, profesyonel turist rehberlerinin bilişsel bireysel farklılıklar açısından durumu hakkında bilgi edinmektir. Bu amaç doğrultusunda öncelikle, profesyonel turist rehberlerinin atıf karmaşıklığı düzeyinin cinsiyete, yaşa, eğitim durumuna, rehberlik deneyimine, rehberlik yaptığı dillere ve ilgi alanlarına göre farklılaşıp farklılaşmadığı araştırılmıştır. Çalışmanın ikinci amacı, turist rehberlerinin kategori genişliği düzeyinin cinsiyet, yaş, eğitim durumu, rehberlik deneyimi, rehberlik yapılan diller açısından farklılık gösterip göstermediğini incelemektir. Çalışmanın son amacında ise, atıf karmaşıklığı düzeyi ile kategori genişliği arasındaki ilişkinin incelenmesi hedeflenmiştir.

Yöntem:

Araştırmanın amaçları doğrultusunda bu araştırma için üç bölümden oluşan bir soru formu kullanılmıştır. Bu soru formu, sosyo-demografik sorulardan, Atıf Karmaşıklığı Ölçeği (Fletcher ve ark., 1986) ve Kategori Genişliği Ölçeği'nden (Pettigrew, 1958) oluşmaktadır.

Sosyo-Demografik sorular: Bu bölümde 4 kapalı uçlu ve 7 açık uçlu olmak üzere toplam 11 soruya yer verilmiştir. Kapalı uçlu sorular, katılımcıların cinsiyeti, medeni durumu, rehberlik dışında başka bir işte çalışma durumu ve ilgi alanlarına ilişkin bilgi edinmeye yöneliktir. Açık uçlu sorularla ise yaş, mezun olunan okul, öğrencilik durumu, son beş yıldır yaşanan yer, mesleki deneyim yılı, en çok çalışılan turist grubu ve rehberlik yapılan dilin öğrenilmesi amaçlanmıştır.

Atıf Karmaşıklığı Ölçeği: Bu ölçek, “Atıf Şeması Karmaşıklığı” kavramını ortaya atan Fletcher ve arkadaşları tarafından 1986 yılında geliştirilmiştir. Kişilerin atıf şeması karmaşıklığı düzeyini saptamak amacıyla kullanılan ölçek, 7 basamaklı Likert-tipi 28 maddeden oluşmaktadır (3 = Bana çok uygun; -3 = Bana hiç uygun değil). Söz konusu ölçekten yüksek puan almak atıf şeması karmaşıklığı düzeyinin yüksekliğini, düşük puan almak ise atıf şeması karmaşıklık düzeyinin düşüklüğünü ifade etmektedir. Maddelerin 14’ü

ters yönlü olup, analiz aşamasında bu maddelerin yönü çevrilmiştir. Ölçeğin 4'er maddeden oluşan 7 alt boyutu vardır. Her boyut için 4 maddeden alınan puanlar toplam puana çevrilmiştir. Atıf Karmaşıklığı Ölçeği'nden alınan ortalama puan 29,96 ve standart sapma 21, 03'tür. Yapılan güvenirlik analizi sonuçlarına göre, ölçeğin Cronbach alfa katsayısının .87 olduğu ve madde-toplam puan korelasyonlarının .24 ve .61 arasında değiştiği bulunmuştur. Söz konusu ölçeğin alfa katsayısı oldukça tatmin edicidir. Ayrıca, madde toplam korelasyonları pozitif ve oldukça yüksektir. Bu durum, maddelerin benzer davranışları ölçtüğünü ve testin iç tutarlılığının yüksek olduğunu göstermektedir. Yine, madde toplam puan korelasyonlarının bu yüksek değerleri, söz konusu maddelerin bireyleri iyi bir şekilde ayırt ettiğine işaret etmektedir.

Ölçeğin alt boyutları:

1. Motivasyon düzeyi (*motivational component*) (1., 8., 15., 22. maddeler)
2. Karmaşık açıklamaları tercih etme (*preference for complex explanations*) (2., 9., 16., 23. maddeler).
3. Üst biliş (*metacognition*) (3., 10., 17., 24. maddeler)
4. Davranışların etkileşimlerin bir fonksiyonu olduğu konusunda farkındalık (*behaviour as function of interaction*) (4., 11., 18., 25. maddeler).
5. Karmaşık içsel açıklamalar yapma (*complex internal explanations*) (5., 12., 19., 26. maddeler).
6. Karmaşık, hem zaman dışsal açıklamalar yapma (*complex contemporary external explanations*) (6., 13., 20., 27. maddeler).
7. Zaman boyutunu kullanma (*use of temporal dimension*) (7., 14., 21., 28. maddeler).

Ölçeğin Alt ölçeklerin güvenirlik katsayıları ise motivasyon düzeyi için .64, karmaşık açıklamaları tercih etme için .57, üst biliş için .37, davranışların etkileşimlerin bir fonksiyonu olduğu konusunda farkındalık için .56, karmaşık içsel açıklamalar yapma için .39, karmaşık hem zamanlı dışsal açıklamalar yapma için .55 ve zaman boyutunu kullanma için .65 olarak saptanmıştır.

Ölçeğin alt boyutlarla ilişkisini anlamak üzere Pearson Korelasyon Analizi gerçekleştirilmiştir. Ölçeğin alt boyutlarının birbirleriyle orta büyüklükte ve pozitif yönde ilişkileri vardır. Sonuçlar, ölçekler arası korelasyon katsayılarının .213 ile .670 arasında değiştiğini göstermiştir. Tablo 2'de bu sonuçlar sunulmuştur.

Atf Karmaşıklığı Ölçeği'nin Alt Boyutları	1	2	3	4	5	6	7	8
1.Motivasyon düzeyi	1	.417**	.457**	.500**	.614**	.670**	.412**	.805**
2.Karmaşık açıklamaları tercih etme		1	.316**	.323**	.514**	.568**	.213*	.636**
3.Üst biliş			1	.545**	.461**	.442**	.360**	.674**
4.Davranışların etkileşimlerin bir fonksiyonu olduğu konusunda farkındalık				1	.489**	.524**	.481**	.721**
5.Karmaşık içsel açıklamalar yapma					1	.618**	.471**	.820**
6.Karmaşık hemzamanlı dışsal açıklamalar yapma						1	.354**	.799**
7.Zaman boyutunu kullanma							1	.641**
8.TOPLAM								1

** $p < 0.01$ (iki-uçlu); * $p < .05$ (iki-uçlu)

Tablo 2: Atf karmaşıklığı toplam puanı ile alt boyutlar arasındaki korelasyonlar

Atf karmaşıklığı ölçeğindeki değişkenlerin ve ölçek toplamının puan aralıkları:

Her bir madde için -3 - +3

Her bir boyut için -12 - +12

Ölçek toplamı için -84 - +84

Kategori Genişliği Ölçeği: Kişilerin kategori genişliğini ölçmek amacıyla Pettigrew (1958) tarafından geliştirilen ölçek, Çalışma I'de Türkçe'ye uyarlanmıştır. Bu araştırmada çalışma I'de dilimize çevrilen bu ölçek kullanılmıştır. Ölçek 25 maddeden ve 4'lü cevap seçeneğinden oluşmaktadır. Maddelerin hepsi aynı yöndedir. Katılımcılara her bir maddede ortalama bir değer (demirleme / ankor değeri) sunulmakta ve onlardan en yüksek ve en düşük tercihlerini belirtilen cevap seçeneklerinde işaretlemeleri istenmektedir. Söz konusu ölçekten yüksek

puan almak daha geniş kategorilerin, düşük puan almak ise daha dar kategorilerin kullanıldığını ifade etmektedir.

Kategori genişliği ölçeğindeki değişkenlerin ve ölçek toplamının puan aralıkları:

Her bir madde için 0 - +3

Ölçek toplamı için 0 - + 150

Örneklem:

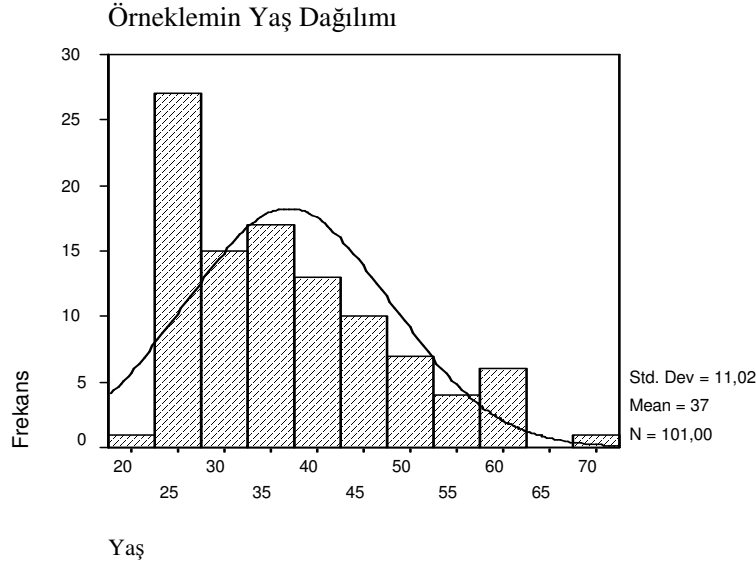
Bu araştırmanın örneklemini, Türkiye'nin çeşitli illerinde yaşayan tesadüfi örnekleme yoluyla seçilmiş 101 turist rehberi oluşturmaktadır. Araştırmamıza katılanların % 24.8'i kadın, % 75.2'si erkektir. Tablo 3'te katılımcıların cinsiyete göre dağılımı gösterilmektedir.

Örneklem Cinsiyete Göre Dağılımı

	Frekans	Yüzde	Kümülatif Yüzde
erkek	76	75,2	75,2
kadın	25	24,8	100,0
Toplam	101	100,0	

Tablo 3: Katılımcıların cinsiyete göre dağılımları

Yaş açısından örnekleme oluşturan kişilerin 22–72 yaş arasında farklılaştığı görülmektedir; ortalama yaş 36.88 ve standart sapma 11,2 dir. Analizlerde yaş açısından grup “30 yaş ve altı”, “31 – 40 yaş arası” ve “40 yaş ve üstü” olmak üzere 3'e ayrılmış, analizler bu grupta esas alınarak yapılmıştır. Katılımcıların yaş dağılımı Grafik 3'te gösterilmiştir.



Grafik 3: Katılımcıların yaş dağılımı

Örneklemin eğitim düzeyi açısından gösterdiği özellikler incelendiğinde, % 4,9'unun lise mezunu, %27,7'sinin turizm ön lisans mezunu, %2,9'unun turizm dışındaki bölümlerin ön lisans mezunu, %4,9'unun turizm lisans mezunu, % 55,4 ünün fakültelerin turizm dışındaki lisans bölümlerinin mezunu, % 2,9'unun birden çok lisans bölümü mezunu, %0,9'nun yüksek lisans mezunu olduğu gözlenmiştir. Analizlerde lise ve ön lisans mezunları, "lise ve önlisans" mezunu kategorisi, lisans ve lisansüstü mezunları ise "lisans mezunu" kategorisi adı altında birleştirilerek, analizler bu gruplama esas alınarak yapılmıştır. Tablo 4'te katılımcıların eğitim durumuna göre dağılımı gösterilmektedir.

Örneklemin Eğitim Durumuna Göre Dağılımı

	Frekans	Yüzde	Kümülatif Yüzde
lise mezunu	5	5,0	5,0
ön lisans mezunu	3	3,0	7,9
turizm ön lisans mezunu	28	27,7	35,6
turizm lisans mezunu	5	5,0	40,6
lisans mezunu	56	55,4	96,0
birden fazla lisans mezunu	3	3,0	99,0
yüksek lisans mezunu	1	1,0	100,0
Toplam	101	100,0	

Tablo 4: Katılımcıların eğitim durumlarına göre dağılımları

Katılımcılar arasında öğrenci olanların % 17,8'inin bir lisans programına, % 2'sinin bir yüksek lisans programına, %1'inin de bir doktora programına devam ettiği saptanmıştır. Örneklemin % 79.2'si ise herhangi bir eğitim kurumuna devam etmemektedir. Analizlerde eğitime devam etme açısından grup “üniversite öğrencisi olmayanlar” ve “üniversite öğrencisi olanlar” kategorileri adı altında birleştirilmiş ve analizler bu grupta esas alınarak yapılmıştır. Tablo 5'te katılımcıların öğrencilik durumuna ilişkin dağılımı gösterilmektedir.

Örneklemin Öğrencilik Durumuna İlişkin Dağılımı

	Frekans	Yüzde	Kümülatif Yüzde
öğrenci değil	79	78,2	78,2
lisans öğrencisi	19	18,8	97,0
yüksek lisans öğrencisi	2	2,0	99,0
doktora öğrencisi	1	1,0	100,0
Toplam	101	100,0	

Tablo 5: Katılımcıların öğrencilik durumuna ilişkin dağılımları

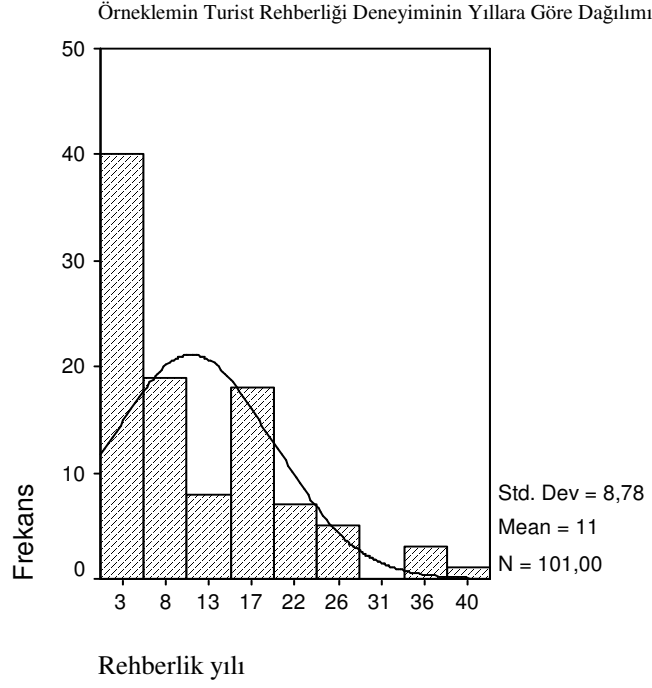
Katılımcıların son beş yıldır yaşadıkları yer açısından dağılımları incelendiğinde, %32.7'sinin İzmir'de, % 15.8'inin İstanbul'da, % 7.9'unun Bodrum'da, % 6.9'unun Ankara'da, % 5.9'unun Kuşadası'nda, % 4.9'unun Antalya'da, % 0.9'unun Fethiye'de, % 0.9'unun Muğla'da ve % 23.8'nin de birden fazla yerde ikamet ettiği görülmüştür. Tablo 6'da katılımcıların yaşadığı yere göre dağılımı gösterilmiştir.

Örneklemin Yaşadığı Yere Göre Dağılımı

	Frekans	Yüzde	Kümülatif Yüzde
İzmir	33	32,7	32,7
Bodrum	8	7,9	40,6
Birden fazla yerde	24	23,8	64,4
Kuşadası	6	5,9	70,3
Fethiye	1	1,0	71,3
Antalya	5	5,0	76,2
İstanbul	16	15,8	92,1
Ankara	7	6,9	99,0
Muğla	1	1,0	100,0
Toplam	101	100,0	

Tablo 6: Katılımcıların son 5 yıldır ikamet ettiği yerler

Örneklemin mesleki deneyimi araştırıldığında, katılımcıların 1-40 yılları arasında rehberlik yaptığı bulunmuştur. Katılımcıların ortalama rehberlik yılı, 11 ve standart sapması 8,8dir. Örneklemin % 39,6'sının 1 ile 5 yıl arasında, % 18. 8'inin 6 ile 10 yıl arasında, % 28.7 'sinin 11 ile 20 yıl arasında ve % 12.8'inin 21 yıl ve üstünde rehberlik yaptığı bulunmuştur. Analizlerde mesleki deneyim açısından grup '3 yıldan az' mesleki deneyimi olanlar ve '4 yıldan fazla' mesleki deneyimi bulunanlar kategorileri adı altında birleştirilmiştir ve analizler bu grupta esas alınarak yapılmıştır. Grafik 4'te katılımcıların rehberlik deneyiminin yıllara göre dağılımı gösterilmiştir.



Grafik 4: Katılımcıların rehberlik deneyiminin yıllara göre dağılımı

Örneklemin % 43,6' sını rehberlik dışında ek bir iş daha yaparken, % 56,4'ü ise rehberlik dışında ek bir iş yapmamaktadır. Katılımcıların rehberlik dışında ek bir iş yapma durumları Tablo 7'de gösterilmiştir.

Örneklemin İş Durumuna Göre Dağılımı

	Frekans	Yüzde	Kümülatif Yüzde
Rehberlik dışında bir işte çalışanlar	44	43,6	43,6
Rehberlik dışında bir işte çalışmayanlar	57	56,4	100,0
Toplam	101	100,0	

Tablo 7: Katılımcıların rehberlik dışında ek bir iş yapma durumu

Örneklemin en çok çalıştığı turist grubunun hangisi olduğu incelendiğinde, %16,8'inin İngiliz, % 9,9'unun Alman, % 7,9'unun Amerikalı, % 6,9'unun Türk, % 4'ünün Fransız, % 3'ünün İtalyan, % 3'ünün İspanyol, % 2'sinin Rus, %2'sinin Leh, % 1'inin Japon, % 1'inin Felemenk, % 1'inin İsraili, % 1'inin Norveçli, ve %1'inin Finli grupla çalıştığı görülmüştür. Katılımcıların % 37,6'sı birden fazla turist grubuyla çalışırken, % 2'si de çalıştığı turist grubunu belirtmemiştir. Katılımcıların en çok çalıştığı turist grubuna göre dağılımı Tablo 8'de gösterilmiştir.

Örneklemin En Çok Çalıştığı Turist Grubuna Göre Dağılımı			
	Frekans	Yüzde	Kümülatif Yüzde
İngiliz	17	16,8	17,2
Alman	10	9,9	27,3
Fransız	4	4,0	31,3
Amerikalı	8	7,9	39,4
Felemenk	1	1,0	40,4
Norveçli	1	1,0	41,4
Birden fazla turist grubu	38	37,6	79,8
İtalyan	3	3,0	82,8
Leh	2	2,0	84,8
Japon	1	1,0	85,9
Türk	7	6,9	92,9
İsraili	1	1,0	93,9
İspanyol	3	3,0	97,0
Finli	1	1,0	98,0
Rus	2	2,0	100,0
Toplam	99	98,0	
Yanıtsız	2	2,0	
Toplam	101	100,0	

Tablo 8: Katılımcıların en çok çalıştığı turist grubuna göre dağılımı

Örneklemin % 42,6'sının İngilizce, % 9,9'unun Almanca, 4'ünün Fransızca, % 1'inin Norveççe, %1'inin Çekçe, % 2'sinin İtalyanca, % 1'inin Japonca, % 3'ünün Türkçe, % 1'inin İbranice, %3'ünün İspanyolca, % 31,7'sinin de birden fazla dilde rehberlik yaptığı bulunmuştur. Analizlerde rehberlik dili açısından grup “tek bir dilde rehberlik yapanlar” ve “birden fazla dilde rehberlik yapanlar” olmak üzere ikiye ayrılmış ve analizler bu grupta

esas alınarak yapılmıştır. Katılımcıların rehberlik yaptığı dillere göre dağılımı Tablo 9’da gösterilmiştir.

Örneklemin Rehberlik Yaptığı Dillere Göre Dağılımı			
	Frekans	Yüzde	Kümülatif Yüzde
İngilizce	43	42,6	42,6
Almanca	10	9,9	52,5
Fransızca	4	4,0	56,4
Norveççe	1	1,0	57,4
Birden fazla dilde rehberlik yapanlar	32	31,7	89,1
İtalyanca	2	2,0	91,1
Japonca	1	1,0	92,1
Türkçe	3	3,0	95,0
İbranice	1	1,0	96,0
İspanyolca	3	3,0	99,0
Lehçe	1	1,0	100,0
Toplam	101	100,0	

Tablo 9: Katılımcıların rehberlik yaptığı dillere göre dağılımı

Katılımcıların ilgi alanlarına bakıldığında %43’ünün sosyal bilimleri, %56’sının ise, diğer alanları (fen bilimleri, güzel sanatlar vb.) ilk sırada tercih ettiği görülmüştür. Tablo 10’nda katılımcıların ilgi alanlarına göre dağılımı sunulmuştur.

Örneklemin İlgi Alanlarına Göre Dağılımı				
	Frekans	Yüzdeler	Geçerli Yüzdeler	Kümülatif Yüzdeler
sosyal bilimler	43	42,6	43,4	43,4
Diğer	56	55,4	56,6	100,0
Toplam	99	98,0	100,0	
Yanıtsız	2	2,0		
Toplam	101	100,0		

Tablo 10. Katılımcıların ilgi alanlarına göre dağılımı

Uygulama:

Uygulama, İzmir başta olmak üzere, İstanbul ve Ankara Turist Rehberleri Oda'larınınca düzenlenen meslek içi eğitim seminerleri esnasında 2005 Kasım-Aralık ayları arasında gerçekleştirilmiştir. Çalışmanın "turist rehberlerinin mesleki koşullarını iyileştirmek ve turist rehberi eğitim programları oluşturmak" amacıyla yürütülmekte olduğu bilgisi verilmiş ve katılımcılardan soru formlarını eksiksiz olarak doldurmaları istenmiştir.

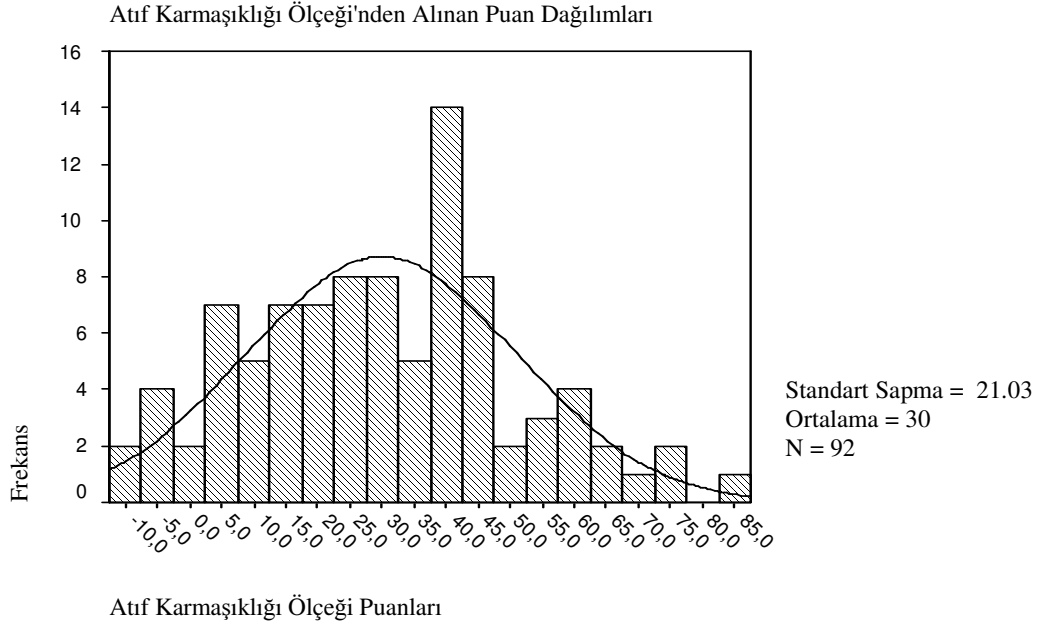
Analizler:

Bu araştırmadan elde edilen veriler bilgisayar ortamında değerlendirilmiştir. İstatistiksel analizler için SPSS İstatistik Paket Programı kullanılmıştır. Amaca uygun olarak, frekans analizleri, korelasyon analizi, t-testi analizleri, varyans analizleri kullanılmıştır. Grafiklerin ve tabloların çizimi ise SPSS, Excell ve Word programları kullanılarak yapılmıştır. Raporda, istatistiksel olarak anlamlı olduğu belirtilen bütün analizler en az $p < .05$ düzeyinde anlamlıdır.

II. 3. Bulgular

II. 3. 1. Atıf Karmaşıklığı Ölçeği'ne İlişkin Bulgular

Bu kısımda araştırmaya katılanların Atıf Karmaşıklığı Ölçeği'nden aldıkları puanların dağılımını incelenmiş ve sonuçlar Grafik 5'te sunulmuştur.



Grafik 5: Katılımcıların atıf karmaşıklığı ölçeğinden aldıkları puanların dağılımı

Katılımcıların Atıf Karmaşıklığı Ölçeği'nin her bir maddesinden aldıkları puanların dağılımları ise Tablo 11'de gösterilmiştir.

Atıf Karmaşıklığı Ölçeği'ne İlişkin Betimsel İstatistikler

	N	Minimum	Maksimum	Ortalama	Standart Sapma
1.Madde	101	-3	3	,89	2,019
2.Madde	101	-3	3	,76	1,898
3.Madde	99	-3	3	1,54	1,312
4.Madde	101	-3	3	1,58	1,512
5.Madde	101	-3	3	,28	1,850
6.Madde	101	-3	3	,72	1,850
7.Madde	101	-3	3	,99	1,646
8.Madde	101	-3	3	,17	1,738
9.Madde	100	-3	3	1,74	1,461
10.Madde	100	-3	3	1,34	1,492
11.Madde	100	-3	3	,74	1,813
12.Madde	100	-3	3	2,04	1,188
13.Madde	101	-3	3	,61	1,743
14.Madde	101	-3	3	1,29	1,472
15.Madde	101	-3	3	1,62	1,475
16.Madde	101	-3	3	-,25	1,652
17.Madde	100	-3	3	,63	1,745
18.Madde	101	-3	3	,63	1,810
19.Madde	100	-1	3	1,64	1,235
20.Madde	100	-2	3	2,04	1,109
21.Madde	100	-3	3	1,73	1,262
22.Madde	100	-3	3	1,26	1,703
23.Madde	100	-3	3	-,56	1,898
24.Madde	100	-3	3	1,14	1,477
25.Madde	99	-3	3	1,24	1,422
26.Madde	100	-3	3	1,12	1,754
27.Madde	100	-3	3	1,56	1,402
28.Madde	100	-3	3	1,40	1,470
N (listwise)	92				

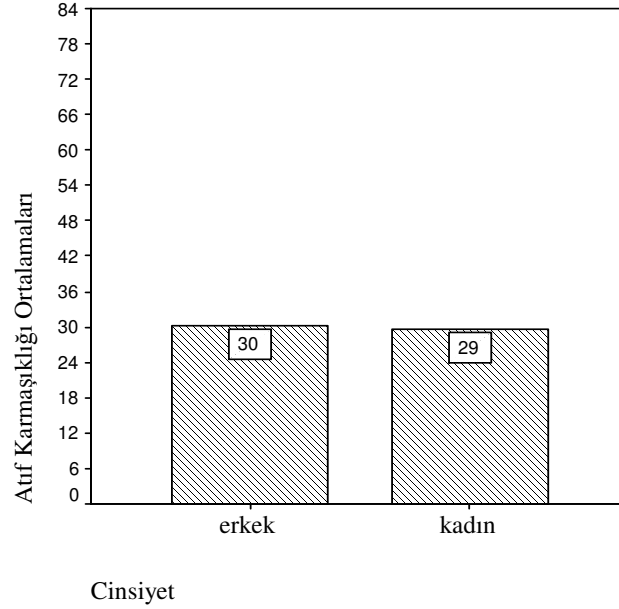
Tablo 11: Katılımcıların Atıf Karmaşıklığı Ölçeğinin Her Bir Maddesine İlişkin Ortalama ve Standart Sapmaları

II. 3. 1. a. Atıf Karmaşıklığı Ölçeği'nin Sosyo-Demografik Değişkenler ile İlişkisi

Katılımcıların Atıf Karmaşıklığı Ölçeği'nden aldıkları puanların cinsiyet, yaş, mezun olunan okul, eğitime devam edip etmeme durumu, rehberlik deneyimi, çalıştıkları turist grubu, rehberlik yapılan grup, dil ve ilgi alanları açısından farklılaşıp farklılaşmadığı incelenmiştir.

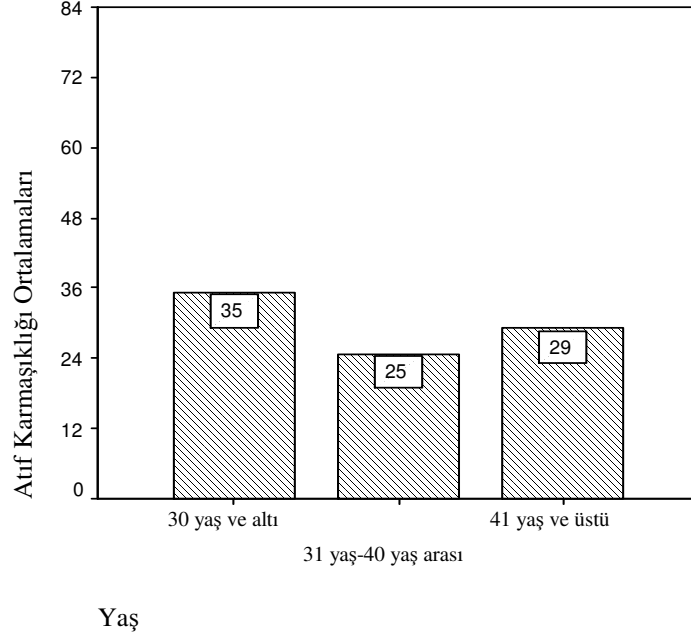
Örneklemin, Atıf Karmaşıklığı Ölçeği puan ortalamalarının cinsiyete göre farklılaşıp farklılaşmadığına “bağılantısız örneklem için t-testi” ile bakılmıştır. Sonuçlara göre,

kadınların ortalamasının ($X = 29,48$, $S = 21,69$) erkeklerin ortalamasından ($X = 30,12$, $S = 20,97$) istatistiksel açıdan anlamlı düzeyde farklılaşmadığı saptanmıştır ($t[90] = .125$, $p = .901$). Erkeklerin ve kadınların atıf karmaşıklığı puan ortalamaları dağılımları Grafik 6'da gösterilmiştir.



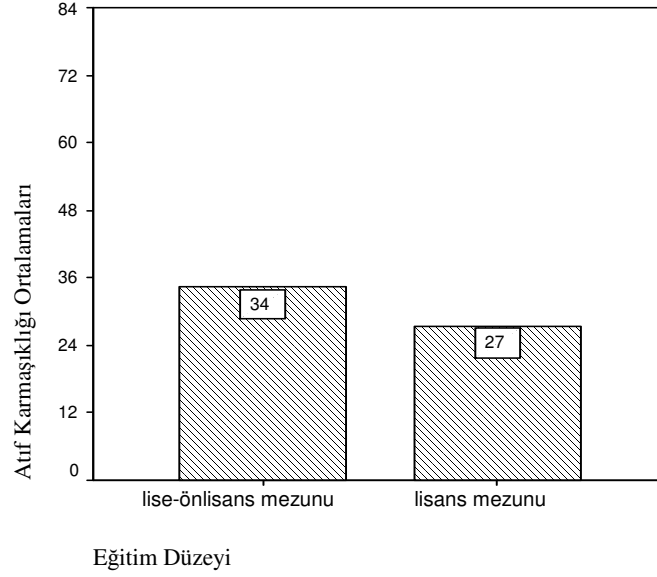
Grafik 6: Katılımcıların cinsiyete göre atıf karmaşıklığı puan ortalamaları

Katılımcıların Atıf Karmaşıklığı Ölçeği'nden aldıkları puanın yaşa göre farklılaşp farklılaşmadığına bakabilmek için katılımcıların yaşları 30 yaş ve altı”, “31 yaş - 40 yaş arası” ve “41 yaş ve üstü” olmak üzere üç eşit parçaya bölünmüştür. Yaş gruplarının atıf karmaşıklığı puan ortalamalarının farklılaşp farklılaşmadığına “tek yönlü varyans analizi” ile bakılmış ve gruplar arasında istatistiksel açıdan anlamlı düzeyde bir farklılaşma olmadığı gözlenmiştir [$F(2, 89) = 2,068$ $p = .132$]. Grafik 7’de bu sonuçların dağılımı gösterilmiştir.



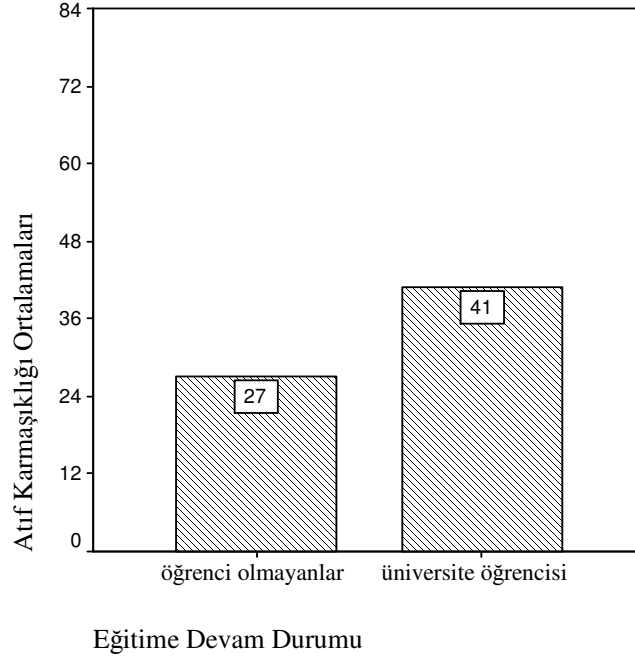
Grafik 7: Katılımcıların yaşa göre atıf karmaşıklığı puan ortalamaları

Katılımcıların Atıf Karmaşıklığı Ölçeği'nden aldıkları puanın eğitime göre farklılaşp farklılaşmadığına bakabilmek için öncelikle lise ve ön lisans mezunları “lise ve ön lisans” mezunu kategorisi, lisans ve lisansüstü mezunları ise “lisans mezunu” kategorisi adını altında birleştirilmiştir. Örneklemin, Atıf Karmaşıklığı Ölçeği puan ortalamalarının eğitime göre farklılaşp farklılaşmadığına “bağılantısız örneklem için t-testi” ile bakılmıştır. Sonuçlara göre, “lise ve ön lisans mezunları”nın ortalamasının ($X = 34,32$, $S = 17,60$) “lisans mezunları”nın ortalamasından ($X = 27,40$, $s = 22,56$) istatistiksel açıdan anlamlı düzeyde farklılaşmadığı saptanmıştır ($t[90] = 1,536$, $p = .128$). Grafik 8’de bu sonuçların dağılımı sunulmuştur.



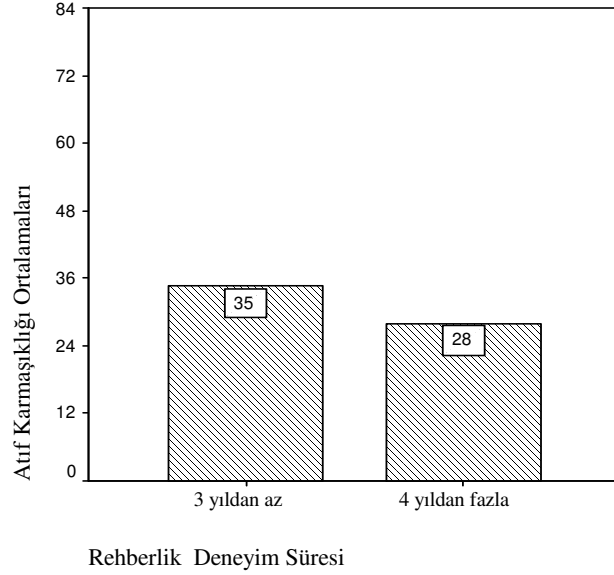
Grafik 8: Katılımcıların eğitim durumuna göre atıf karmaşıklığı ortalamaları

Katılımcıların Atıf Karmaşıklığı Ölçeği'nden aldıkları puanların üniversite öğrencisi olmaya göre farklılaşp farklılaşmadığına bakabilmek için, öncelikle öğrenci olmayanlar “üniversite öğrencisi olmayanlar” kategorisi; lisans, yüksek lisans ve doktora öğrencileri ise “üniversite öğrencisi olanlar” kategorisi adı altında birleştirilmiştir. Üniversite öğrencisi olanların ve olmayanların Atıf Karmaşıklığı Ölçeği puan ortalamalarının farklılaşp farklılaşmadığına “bağılantısız örneklem için t-testi” ile bakılmıştır. Sonuçlara göre, “üniversite öğrencisi olanlar”ın ortalamasının ($X = 40,75$, $S = 17,56$) “üniversite öğrencisi olmayanlar”ın ortalamasından ($X = 26,96$, $S = 21,03$) istatistiksel açıdan anlamlı düzeyde farklılaştığı saptanmıştır ($t[90] = -2,681$, $p < .05$). Bu sonuçlardan hareketle üniversite öğrencisi olanların üniversite öğrencisi olmayanlara göre atıf karmaşıklık düzeyinin daha yüksek olduğu gözlenmiştir. Grafik 9’da bu sonuçların dağılımı sunulmuştur.



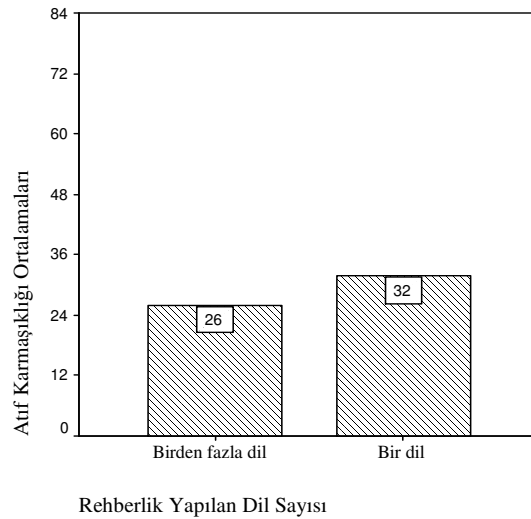
Grafik 9: Katılımcıların öğrencilik durumuna ilişkin atıf karmaşıklığı ortalamaları

Katılımcıların Atıf Karmaşıklığı Ölçeği'nden aldıkları puanların rehberlik deneyim süresine göre farklılaşp farklılaşmadığına bakabilmek için öncelikle mesleki deneyimi üç yıldan az olanlar '3 yıldan az' ; mesleki deneyimi üç yıldan fazla olanlar ise '4 yıldan fazla' kategorisi adı altında birleştirilmiştir. Örneklemin, Atıf Karmaşıklığı Ölçeği puan ortalamalarının mesleki deneyime göre farklılaşp farklılaşmadığına "bağılantısız örneklem için t-testi" ile bakılmıştır. Sonuçlara göre, "4 yıldan fazla" rehberlik deneyimi olanların ortalamasının ($X = 27,94$ $S = 21,81$) "3 yıldan az" olanların ortalamasından ($X = 34,57$, $S = 18,67$) istatistiksel açıdan anlamlı düzeyde farklılaşmadığı saptanmıştır ($t[90] = 1,399$, $p = .165$). Grafik 10'nda bu sonuçların dağılımı sunulmuştur.



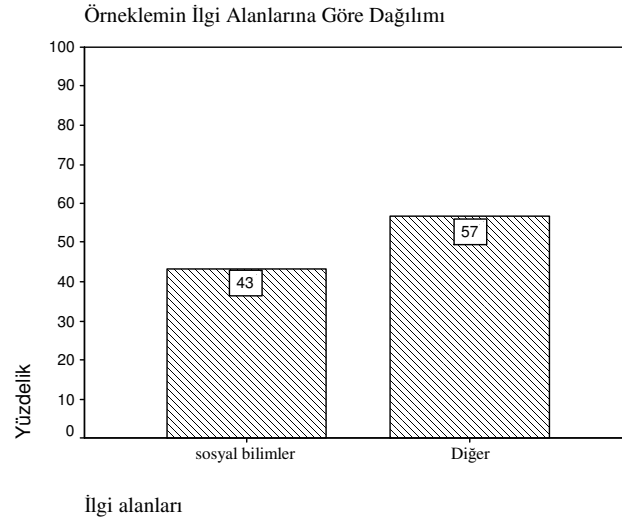
Grafik 10: Katılımcıların rehberlik meslek yılına göre atıf karmaşıklığı ortalamaları

Katılımcıların Atıf Karmaşıklığı Ölçeği'nden aldıkları puanların rehberlik yaptıkları dillere göre farklılaşp farklılaşmadığına bakabilmek için 'tek bir dilde rehberlik yapanlar' ve 'birden fazla dilde rehberlik yapanlar olmak üzere iki kategori oluşturulmuştur. Dil gruplarına göre atıf karmaşıklığı puan ortalamalarının farklılaşp farklılaşmadığına "bağılantısız örneklem için t- testi" ile bakılmıştır. Sonuçlara göre, "birden fazla dilde rehberlik yapanların"ın ortalamasının ($X = 26,07$ $S = 20,33$) "tek bir dilde rehberlik yapanlar"ın ortalamasından ($X = 31,84$ $S = 21,27$) istatistiksel açıdan anlamlı düzeyde farklılaşmadığı saptanmıştır ($t[90] = -1,238$, $p = .219$). Grafik 11'de bu sonuçların dağılımı sunulmuştur.



Grafik 11: Katılımcıların rehberlik yaptığı dillere göre atıf karmaşıklığı ortalamaları

Katılımcıların Atıf Karmaşıklığı Ölçeği'nden aldıkları puanlarının sosyal bilimleri ilk sırada tercih etmelerine göre farklılaşıp farklılaşmadığına “bağılantısız örneklem için t-testi” ile bakılmıştır. Sonuçlara göre, sosyal bilimleri ilk sırada tercih edenlerin ortalamasının ($X = 32,28$ $S = 21,94$) diğer alanları (fen bilimleri, güzel sanatlar vb.) ilk sırada tercih edenlerin ortalamasından ($X = 28,63$ $S = 20,27$) istatistiksel açıdan anlamlı düzeyde farklılaşmadığı saptanmıştır ($t[89] = ,822$ $p = .414$). Grafik 12’de bu sonuçların dağılımı sunulmuştur.

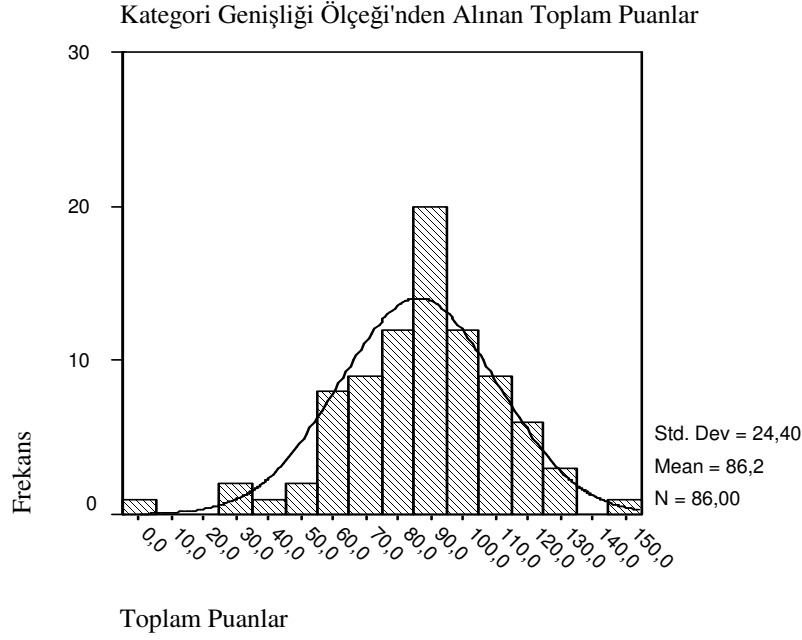


GGGG

Grafik 12. Katılımcıların İlgili Alanlarına Göre Dağılımı

II. 3. 2. Kategori Genişliği Ölçeği'ne İlişkin Bulgular

Bu kısımda araştırmaya katılanların Kategori Genişliği Ölçeği'nden aldıkları puanların dağılımı incelenmiş ve sonuçlar Grafik 11'de sunulmuştur.



Grafik 13: Katılımcıların kategori genişliği ölçeğinden aldıkları puanların dağılımı

Katılımcıların Kategori Genişliği Ölçeği'nin her bir maddesinden aldıkları puanların dağılımları ise Tablo 12'de gösterilmiştir.

Kategori Genişliğine İlişkin Betimsel İstatistikler

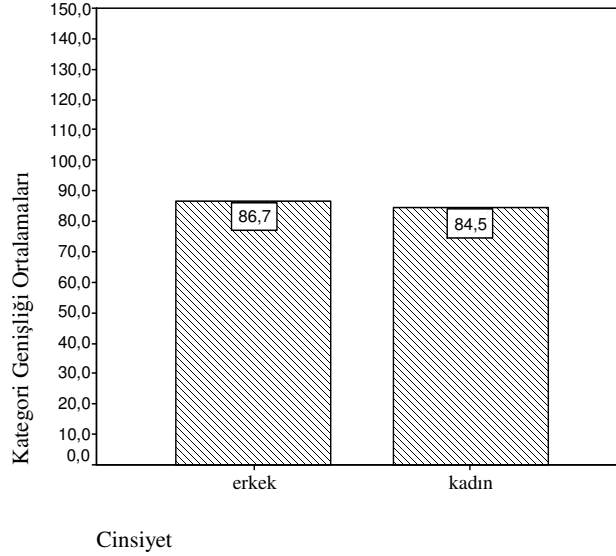
	N	Minimum	Maksimum	Ortalama	Standart Sapma
Madde 1 Yüksek	101	0	3	1,93	,98
Madde 1 Düşük	97	0	3	1,71	,88
Madde 2 Yüksek	101	0	3	2,11	,82
Madde 2 Düşük	99	0	3	1,74	,99
Madde 3 Yüksek	101	0	3	1,88	,88
Madde 3 Düşük	98	0	3	1,69	,94
Madde 4 Yüksek	101	0	3	2,24	,80
Madde 4 Düşük	101	0	3	1,74	,87
Madde 5 Yüksek	100	0	3	1,64	,92
Madde 5 Düşük	99	0	3	1,49	,95
Madde 6 Yüksek	100	0	3	2,08	,87
Madde 6 Düşük	101	0	3	1,83	,95
Madde 7 Yüksek	100	0	3	1,47	1,06
Madde 7 Düşük	97	0	3	1,52	1,02
Madde 8 Yüksek	101	0	3	1,54	,93
Madde 8 Düşük	100	0	3	1,59	,90
Madde 9 Yüksek	101	0	3	1,90	,94
Madde 9 Düşük	100	0	3	1,69	,91
Madde10Yüksek	101	0	3	1,68	,90
Madde10Düşük	99	0	3	1,67	,96
Madde11Yüksek	99	0	3	1,59	1,08
Madde11Düşük	96	0	3	1,22	,81
Madde12Yüksek	101	0	3	1,49	,97
Madde12Düşük	99	0	3	1,32	1,05
Madde13Yüksek	101	0	3	1,82	,95
Madde13Düşük	101	0	3	1,58	1,02
Madde14Yüksek	101	0	3	1,58	,82
Madde14Düşük	101	0	3	1,67	,92
Madde15Yüksek	101	0	3	2,29	,92
Madde15Düşük	99	0	3	2,20	,99
Madde16Yüksek	101	0	3	1,74	,99
Madde16Düşük	101	0	3	1,59	,95
Madde17Yüksek	101	0	3	1,76	,98
Madde17Düşük	101	0	3	1,83	,94
Madde18Yüksek	101	0	3	2,37	,87
Madde18Düşük	100	0	3	2,26	,92
Madde19Yüksek	101	0	3	1,91	,85
Madde19Düşük	101	0	3	1,67	,95
Madde20Yüksek	101	0	3	1,91	,93
Madde20Düşük	100	0	3	1,53	1,03
Madde21Yüksek	101	0	3	1,73	,96
Madde21Düşük	101	0	3	1,33	,91
Madde22Yüksek	101	0	3	1,94	,89
Madde22Düşük	101	0	3	1,64	,91
Madde23Yüksek	101	0	3	1,95	,74
Madde23Düşük	101	0	3	1,42	,90
Madde24Yüksek	101	0	3	1,99	,88
Madde24Düşük	101	0	3	1,41	1,01
Madde25Yüksek	101	0	3	1,37	1,03
Madde25Düşük	101	0	3	1,36	1,03
Valid N (listwise)	86				

Tablo 12 : Katılımcıların Kategori Genişliği Ölçeğinin Her Bir Maddesine İlişkin Ortalama ve Standart Sapmaları

II. 3. 2. a. Kategori Genişliği Ölçeği'nin Sosyo-Demografik Değişkenler ile İlişkisi

Katılımcıların Kategori Genişliği Ölçeği'nden aldıkları puanların cinsiyet, yaş, mezun olunan okul, eğitime devam edip etmeme durumu, rehberlik deneyimi, çalıştıkları turist grubu, rehberlik yapılan grup, dil ve ilgi alanları açısından farklılaşıp farklılaşmadığı incelenmiştir.

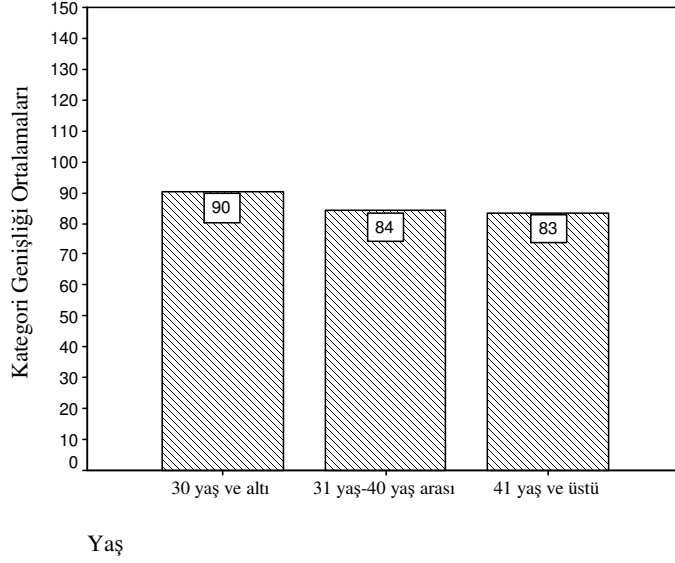
Örneklemin, Kategori Genişliği Ölçeği puan ortalamalarının cinsiyete göre farklılaşıp farklılaşmadığına “bağılantısız örneklem için t-testi” ile bakılmıştır. Sonuçlara göre, kadınların ortalamasının ($X = 84,55$ $S = 19,08$) erkeklerin ortalamasından ($X = 86,72$ $S = 26,09$) istatistiksel açıdan anlamlı düzeyde farklılaşmadığı saptanmıştır ($t[84] = .359$, $p = .721$). Erkeklerin ve kadınların kategori genişliği puan ortalamalarının dağılımı “Grafik 14”te gösterilmiştir.



Grafik 14. Katılımcıların cinsiyete göre kategori genişliği ortalamaları

Katılımcıların Kategori Genişliği Ölçeği'nden aldıkları puanın yaşa göre farklılaşıp farklılaşmadığına bakabilmek için grup “30 yaş ve altı”, “31 yaş - 40 yaş arası” ve “41 yaş ve üstü” olmak üzere üç eşit parçaya bölünmüştür. Yaş gruplarının kategori genişliği puan ortalamalarının farklılaşıp farklılaşmadığına “tek yönlü varyans analizi” ile bakılmış ve

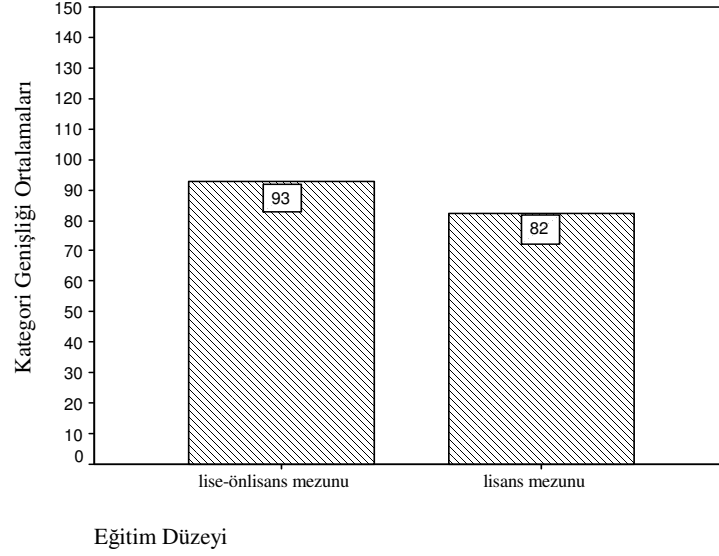
gruplar arasında istatistiksel açıdan anlamlı düzeyde bir farklılaşma olmadığı gözlenmiştir [F(2, 83) = , 726 p = .487]. “Grafik 15”te bu sonuçların dağılımı gösterilmiştir.



GG

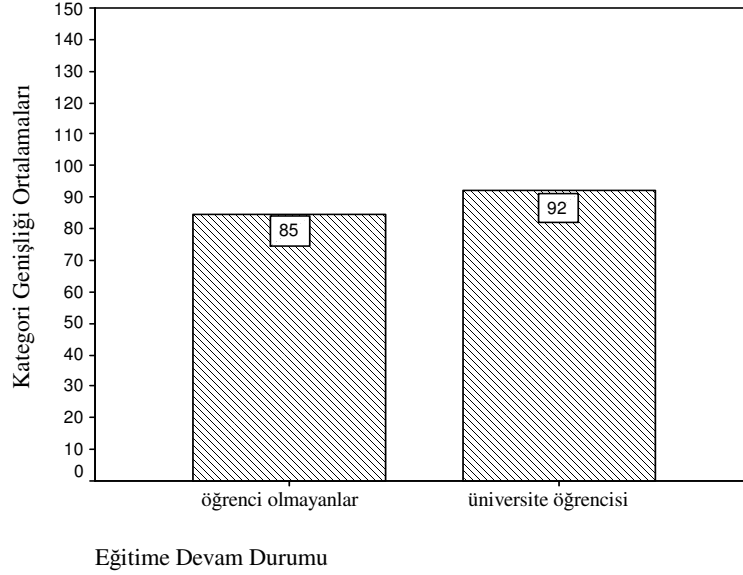
Grafik 15: Katılımcıların yaşa göre kategori genişliği puan ortalamaları

Katılımcıların Kategori Genişliği Ölçeği'nden aldıkları puanın eğitim düzeyine göre farklılaşıp farklılaşmadığına bakabilmek için öncelikle lise ve ön lisans mezunları “lise ve ön lisans” mezunu kategorisi lisans ve lisansüstü mezunları ise “lisans mezunu” kategorisi adı altında birleştirilmiştir. Örneklemin, Kategori Genişliği Ölçeği puan ortalamalarının eğitim düzeyine göre farklılaşıp farklılaşmadığına “bağılantısız örneklem için t-testi” ile bakılmıştır. Sonuçlara göre, “lise ve ön lisans mezunları”nın ortalamasının (X= 92,56 S= 24,96) “lisans mezunları”nın ortalamasından (X =82,37 S =23,47) istatistiksel açıdan anlamlı düzeyde farklılaşmadığı saptanmıştır (t[84] = 1,901, p = .061). Grafik 16’da bu sonuçların dağılımı sunulmuştur.



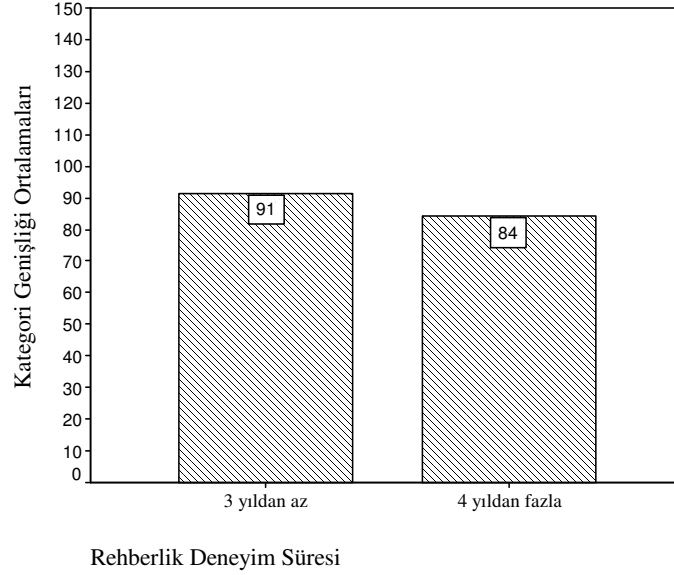
Grafik 16: Katılımcıların eğitim durumuna göre kategori genişliği ortalamaları

Katılımcıların Kategori Genişliği Ölçeği'nden aldıkları puanın üniversite öğrencisi olmalarına göre farklılaşp farklılaşmadığına bakabilmek için öncelikle öğrenci olmayanlar “üniversite öğrencisi olmayanlar” kategorisi, lisans, yüksek lisans ve doktora öğrencileri ise “üniversite öğrencisi olanlar” kategorisi adı altında birleştirilmiştir. Üniversite öğrencisi olanların ve olmayanların Kategori Genişliği Ölçeği puan ortalamalarının farklılaşp farklılaşmadığına “bağılantısız örneklem için t-testi” ile bakılmıştır. Sonuçlara göre, “üniversite öğrencisi olanlar”ın ortalamasının ($X = 91,94$ $S = 21,54$) “üniversite öğrencisi olmayanlar”ın ortalamasından ($X = 84,63$ $S = 25,03$) istatistiksel açıdan anlamlı düzeyde farklılaşmadığı saptanmıştır ($t [84] = -1,132$, $p = .261$). Grafik 17’de bu sonuçların dağılımı sunulmuştur.



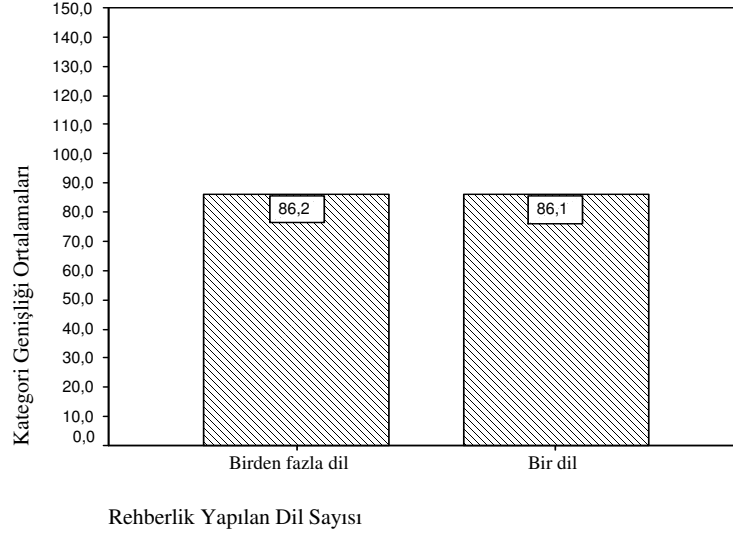
Grafik 17: Katılımcıların öğrencilik durumuna ilişkin kategori genişliği ortalamaları

Katılımcıların Kategori Genişliği Ölçeği'nden aldıkları puanların rehberlik deneyimlerinin süresine göre farklılaşıp farklılaşmadığına bakabilmek için öncelikle mesleki deneyimi üç yıldan az olanlar '3 yıldan az' kategorisi ve mesleki deneyimi üç yıldan fazla olanlar ise '4 yıldan fazla' kategorisi adı altında birleştirilmiştir. Örneklemin, Kategori Genişliği Ölçeği puan ortalamalarının mesleki deneyime göre farklılaşıp farklılaşmadığına "bağılantısız örneklem için t-testi" ile bakılmıştır. Sonuçlara göre, "4 yıldan fazla" rehberlik deneyimi olanların ortalamasının ($X = 84,24$ $S = 25,47$) "3 yıldan az" olanların ortalamasından ($X = 91,43$ $S = 20,79$) istatistiksel açıdan anlamlı düzeyde farklılaşmadığı saptanmıştır ($t[84] = 1,214$, $p = .228$). Grafik 18'de bu sonuçların dağılımı sunulmuştur.



Grafik 18: Katılımcıların rehberlik meslek yılına göre kategori genişliği ortalamaları

Katılımcıların Kategori Genişliği Ölçeği'nden aldıkları puanların rehberlik yaptıkları dillere göre farklılaşıp farklılaşmadığına bakabilmek için 'tek bir dilde rehberlik yapanlar' ve 'birden fazla dilde rehberlik yapanlar olmak üzere iki kategori oluşturulmuştur. Dil gruplarına göre kategori genişliği puan ortalamalarının farklılaşıp farklılaşmadığına "bağılantısız örneklem için t- testi" ile bakılmıştır. Sonuçlara göre, "birden fazla dilde rehberlik yapanların"ın ortalamasının ($X = 86,22$ $S = 26,35$) "tek bir dilde rehberlik yapanlar"ın ortalamasından ($X = 86,14$ $S = 23,69$) istatistiksel açıdan anlamlı düzeyde farklılaşmadığı saptanmıştır ($t[84] = .015$, $p = .988$). Grafik 19'da bu sonuçların dağılımı sunulmuştur.

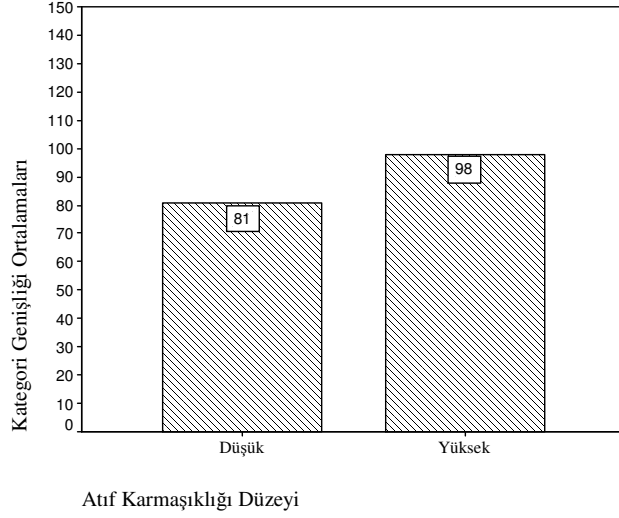


Grafik 19: Katılımcıların rehberlik yaptığı dillere göre kategori genişliği ortalamaları

II. 3. 3. Atıf Karmaşıklığı Düzeyi ile Kategori Genişliği Arasındaki İlişkiye Yönelik Bulgular

Bu kısımda katılımcıların atıf karmaşıklığı düzeyi ile kategori genişlikleri arasındaki ilişkiyi tespit edebilmek amacıyla, bir dizi analiz yapılmıştır. İlk olarak araştırmaya katılanların Atıf Karmaşıklığı Ölçeği'nden aldıkları puanların dağılımı 3 eşit parçaya bölünmüştür. Buna göre, 21 kesme puanı altında değer alanlar “Atıf Karmaşıklığı Düzeyi Düşük Olanlar”; 40 kesme puanı üzerinde değer alanlar ise, “Atıf Karmaşıklığı Düzeyi Yüksek Olanlar” olarak iki gruba ayrılmıştır. Bu iki kesme puanı arasında kalan grup analizlere dahil edilmemiştir.

Örneklemin, Atıf Karmaşıklığı Ölçeği puan ortalamalarının kategori genişliği puan ortalamalarına göre farklılaşıp farklılaşmadığına “bağılantısız örneklem için t-testi” ile bakılmıştır. Sonuçlara göre, atıf karmaşıklığı yüksek olanların ortalamasının ($X = 97,88$ $S = 20,97$) atıf karmaşıklığı düşük olanların ortalamasından ($X = 80,62$ $S = 21,06$) istatistiksel açıdan anlamlı düzeyde farklılaştığı saptanmıştır ($t [53] = -3.041$, $p < .05$). Bu sonuçlardan hareketle atıf karmaşıklığı düzeyi yüksek olanların, düşük olanlara kıyasla, daha yüksek kategori genişliğine sahip oldukları gözlenmiştir. Grafik 20’de bu sonuçların dağılımı sunulmuştur.



Grafik 20. Katılımcıların kategori genişliği ortalamaları ve atf karmaşıklığı düzeyi

Atf Karmaşıklığı Ölçeği'nin Kategori Genişliği Ölçeği'yle ilişkisini anlamak üzere Pearson Korelasyon Analizi gerçekleştirilmiştir. Yapılan korelasyon analizinin sonucunda Atf Karmaşıklığı Ölçeği ve Kategori Genişliği Ölçeği arasındaki korelasyonun istatistiksel açıdan anlamlı olmadığı gözlenmiştir ($p=.051$). Söz konusu iki ölçek arasındaki korelasyonun katsayısı ve yönü incelendiğinde ise korelasyonun düşük ve pozitif ($r = .217$) olduğu görülmektedir.

Atf karmaşıklığı ve cinsiyet gruplarının kategori genişliği puanlarının farklılaşp farklılaşmadığına 2 X 2 ANOVA deseni ile bakılmıştır. Söz konusu grupların kategori genişliği puan ortalamaları ve standart sapmaları Tablo 13'te gösterilmiştir. ANOVA sonuçlarına göre atf karmaşıklığı ile cinsiyet arasında herhangi bir etkileşime rastlanmamıştır ($F [1, 51] = .268$; $p = .607$). Buna karşılık; atf karmaşıklığının ($F[1, 51] = 8,636$; $p = .05$) ana etkisinin anlamlı olduğu görülmüştür. Ancak cinsiyetin ($F[1, 51] = .000$; $p = .997$) ana etkisinin anlamlı olmadığı bulunmuştur.

Betimsel İstatistikler

ATK	Cinsiyet	Bağımlı Değişken		
		Kategori Genişliği		
		Ortalama	Std. Sapma	N
Düşük ATK	Erkek	81,7368	23,61460	19
	Kadın	78,5000	16,02949	10
	Toplam	80,6207	21,06014	29
Yüksek ATK	Erkek	97,0000	24,03239	19
	Kadın	100,2857	9,48181	7
	Toplam	97,8846	20,96726	26
Toplam	Erkek	89,3684	24,74019	38
	Kadın	87,4706	17,33175	17
	Toplam	88,7818	22,56488	55

Tablo 13. Katılımcıların atıf karmaşıklığı, cinsiyet ve kategori genişliğine ilişkin ortalama ve standart sapmaları

III. BÖLÜM: GENEL TARTIŞMA

Bu çalışmada atıf karmaşıklığı ve kategori genişliğinin ilişkisi araştırılmıştır. Bu amaç doğrultusunda iki çalışma gerçekleştirilmiştir. İlk olarak Çalışma I’de Pettigrew (1958)’in Kategori Genişliği Ölçeği Türkçe’ye uyarlanmıştır. Çalışma I’in bulguları ölçeğin toplumumuzda kullanılabilir düzeyde olduğunu göstermektedir.

Çalışma II’de ise, turist rehberlerinden oluşan bir örnekleme iki bireysel farklılık değişkenin (atıf karmaşıklığı ve kategori genişliği) ilişkileri araştırılmıştır. Çalışma II’de katılımcıların turist rehberlerinden seçilmesinin nedeni farklı turist gruplarıyla sürekli olarak

etkileşim içerisinde bulunan bu meslek grubunun insan ilişkilerini değerlendirme biçimleri hakkında bilgi sahibi olmaktır.

Çalışma II'nin bulguları incelendiğinde atıf karmaşıklığı düzeyi ve cinsiyet arasında anlamlı bir ilişkinin olmadığı görülmüştür. Bu sonuç, literatürdeki diğer araştırma bulguları ile tutarlı değildir. Daha önceki araştırmalarda (Fletcher ve ark, 1986; Marsh ve Weary, 1989; Parker, 1994; Buluş, 2000) kadınların atıf karmaşıklığı düzeyinin, erkeklere kıyasla, daha yüksek olduğu gözlenmiştir.

Atıf karmaşıklığı düzeyi ve yaş arasında da anlamlı bir ilişkinin olmadığı görülmüştür. Ancak bu sonuç Follett ve Hess (2002)'in araştırma sonuçları ile tutarlıdır.

Çalışma II'de elde edilen diğer sonuçlar değerlendirildiğinde, atıf karmaşıklığı düzeyinin rehberlik yapılan dil sayısı, meslek deneyimi ve mezuniyet durumu ve ilgi alanlarıyla anlamlı bir ilişkisinin olmadığı görülmüştür. Ancak eğitime devam etme durumu ve atıf karmaşıklığı arasında anlamlı bir ilişkinin olduğu bulgulanmıştır. Bu anlamda, eğitime devam edenlerin, eğitime devam etmeyenlere kıyasla, atıf karmaşıklığı düzeylerinin daha yüksek olduğu gözlenmiştir. Bu sonuç eğitim değişkeninin önemine işaret etmektedir. Guimond ve Palmer (1990)'in fen bilimleri, sosyal bilimler ve iş idaresi öğrencileri ile yaptıkları boylamsal araştırmada, 1. sınıfın başında söz konusu alanlarda eğitim görenlerin ortaya koydukları nedensel atıflar bakımından farklılaşmadıklarını; ancak 6 ay sonrasında sosyal bilim öğrencilerinin, diğer gruplara kıyasla, sosyal bir probleme ilişkin olarak daha çok sisteme yönelik suç atıflarında bulduklarını gözlemiştir. Bu anlamda bu araştırma gerek sosyal konulara yönelik duyarlılığın artırılmasında gerekse daha karmaşık nedensel açıklamaların yapılmasında eğitimin oynadığı rolü vurgulamaktadır.

Çalışma II'de kategori genişliğine ilişkin bulgular incelendiğinde, söz konusu değişkenin, cinsiyet, yaş, mesleki deneyim, eğitim durumu, rehberlik yapılan diller ve ilgi alanlarıyla anlamlı bir ilişkisinin olmadığı görülmüştür. Ancak atıf karmaşıklığı düzeyi ve kategori genişliği arasında anlamlı bir ilişkinin olduğu gözlenmiştir. Buna göre, atıf karmaşıklığı yüksek olanlar, düşük olanlara kıyasla, daha geniş kategoriler kullanmaktadır.

Bu araştırmanın sonuçlarına yönelik değerlendirmelerden önce, ilk olarak literatürde atıf karmaşıklığı ile ilgili kimi bulguları gözden geçirmekte fayda vardır. Pek çok araştırmanın gösterdiği üzere, atıf karmaşıklığının motive edici durumsal belirleyicilerden ve bağlamdan etkileniyor oluşu, karmaşıklık düzeyinin yüksek oluşunun doğru atıflar yapmak için tek başına yeterli olmadığını göstermektedir. Çünkü atıf şeması karmaşık olanlar, eğer derin düşünmeye motive edilmezlerse, basit atıf şemaları da kullanabilmektedirler. Bunun yanı sıra atıf karmaşıklığının depresyon ve anksiyete gibi değişkenlerle birlikte gözleniyor

oluşu da atıf karmaşıklığının her zaman doğru değerlendirmeleri beraberinde getirmediğini; hatta kimi zaman bazı yanlılıklara da yol açabileceği düşüncesini kuvvetlendirmektedir. Dolayısıyla atıflar üzerinde atıf karmaşıklığı gibi etkili olabilecek diğer bilişsel farklılıklara yönelik araştırmaların yapılması gerekli olduğu söylenebilir.

Bu araştırmada elde edilen sonuçlar doğrultusunda çalışmaların sınırlılıkları değerlendirildiğinde ise, birkaç olası nedenin bulgular üzerinde etkisinden bahsetmek mümkün görünmektedir. Bunlardan ilki örneklemin sınırlılığına ilişkindir. Daha geniş sayıda bir katılımcıyla, örneğin turizm sektöründe faaliyet gösteren diğer meslek gruplarıyla (seyahat acentecileri, konaklama işletmesi personeli vb.) karşılaştırmalı olarak yürütülecek başka bir araştırmada daha farklı sonuçlar elde etmek mümkün olabilir. İkinci olarak kültürün gerek atıf gerekse kategorizasyon süreçlerindeki etkisi göz önüne alındığında, kültürel ve linguistik faktörlere duyarlı araştırmaların yapılması söz konusu süreçlere ilişkilerine yönelik olarak önemli bulgular sağlayabilir.

KAYNAKLAR

Bieri, J. (1969). Category width as a measure of discrimination. Journal of Personality, 37, 513-521.

Bilgin, N. (2003). Sosyal Psikoloji Sözlüğü. Kavramlar, Yaklaşımlar. İstanbul: Bağlam Yayınları.

Buluş, M. (2000). Öğretmen Adaylarında Yükleme Karmaşıklığı, Düşünme Stilleri ve Bilişsel Tutarlılık Tercihinin Bazı Psikososyal Özellikler ve Akademik Başarı Çerçevesinde İncelenmesi. Danışman Prof. Dr. Hayrettin Akyıldız. Yayınlanmamış doktora tezi. DEÜ

Eğitim Bilimleri Enstitüsü. Eğitim Bilimleri Ana Bilim Dalı (Rehberlik ve Psikolojik Danışmanlık), İzmir.

Çengelci, B. (1996). Gelişimsel Olarak Kavram ve Kategori Yapılarının İncelenmesi. Yayınlanmamış doktora tezi. Ege Üniversitesi Sosyal Bilimler Enstitüsü. Gelişim Psikolojisi Ana Bilim Dalı, İzmir.

Detweiler, R. A. (1975). On inferring the intentions of a person from another culture. Journal of Personality, 43, 591-611.

Devine, P. G. (1989). Overattribution Effect: The Role of Confidence and Attributional Complexity. Social Psychology Quarterly, 52, 149-158.

Eagly, A. H. (1969). Responses to attitude-discrepant information as a function of intolerance of inconsistency and category width. Journal of Personality, 37, 601-617.

Fincham, F. D. & Bradbury, T. N. (1989). The Impact of Attributions In Marriage: An Individual Difference Analysis. Journal of Social and Personal Relationships, 6, 69-85.

Fiske, S. T. & Taylor, S. E. (1991). Social Cognition. Singapoure Mc Graw-Hill Inc.

Fletcher, G.J.O.& Danilovics, P. & Fernandez, G.& Peterson, D. & Reeder, G.D. (1986). Attributional Complexity: A Individual Difference Measure. Journal of Personality and Social Psychology, 51, 875-884.

Fletcher, G.J.O. & Reeder, G. D. & Bull, V. (1990). Bias and Accuracy In Attitude Attribution: The Role of Attributional Complexity. Journal of Experimental Social Psychology, 26, 275-288.

Fletcher, G. J. O. & Rosanowski, J. & Rhodes, G. & Lange, C. (1992). Accuracy and speed of causal processing. Journal of Experimental Social Psychology, 28 (4), 320-338.

Flett, G. L. & Pliner, P. & Blankstein, K. R. (1989). Depression and Components of Attributional Complexity. Journal of Personality and Social Psychology, 56, 757-764

Follett, K. J. & Hess, T. M. (2002). Aging, Cognitive Complexity, and Fundamental Attribution Error. The Journals of Gerontology, 57B, 312-323.

Gorman, B. S. & Wessman, A. E. (1974). The Relationship of Cognitive Styles and Moods. Journal of Clinical Psychology, 30, 18-25.

Guimond, S. & Palmer, D. L. (1990). Type of academic training and causal attributions for social problems. European Journal of Social Psychology, 20, 61-75.

Heider, F. (1958). The psychology of interpersonal relations. NY: Wiley.

Horhato, M. & Blanchard-Fields F. (2006). Do Beliefs and Attributional Complexity Influence Age Differences In The Correspondence Bias? Social Cognition, 24, 310-337.

- Hurhato, S. (2005). The Next Generation of Diversity and Intergroup Relations Research. Journal of Social Issues, *56*, 595-610.
- Joireman, J. (2004) Relationships Between Attributional Complexity and Empathy. Individual Differences Research, *2*, 197-202.
- Kelley, H. H. (1973) The process of causal attribution. American psychologist, *28*, 107-128.
- Kelley, H. H. & Michela, J. L. (1980). Attribution theory and research. Annual Review of Psychology, *31*, 457-503.
- Lassister, G. D. & Munhall, P. J. & Berger, I. P. (2005). Attributional Complexity and the Camera Perspective Bias in Videotaped Confessions. Basic and Applied Social Psychology, *27*, 27-35.
- Markus, H. & Zajonc, R. B. (1985). The cognitive perspective in social psychology. In: Linzey, G. & Aronson, E. (ed.), Handbook of Social Psychology, *1*, (pp.137-230). New York: Random House.
- Marsh, K. L. & Weary, G. (1989). Depression and Attributional Complexity. Personality and Social Psychology Bulletin, *15*, 325-336.
- Paker, O. (1994). Atıf Karmaşıklığı, Uçlara Kayma ve Kalıp Yargı Kullanma Eğilimleri. Danışman Yrd. Doç. Dr. Çiğdem Leblebici. Yayınlanmamış Yüksek Lisans Tezi, Ege Üniversitesi, Sosyal Bilimler Enstitüsü, Psikoloji Ana Bilim Dalı, İzmir.
- Pettigrew, T. F. (1958) The measurement and correlates of category width as a cognitive variable. Journal of Personality, *26*, 532-544.
- Pope, J. & Meyer, R. (1999). An Attributional Analysis of Jurors' Judgements In A Criminal Case: A Preliminary Investigation. Social Behavior and Personality, *27*, 563-574.
- Rosch, E. (1978). Principles of Categorization. In: E. Rosch & B. B. Lloyd (ed.), Cognition and Categorization, s.27-89. Hillsdale, NJ: Erlbaum.
- Ross, M. & Fletcher, G. J. ,O. (1985) Attribution and social perception. In: Linzey, G. & Aronson, E. (ed.), Handbook of Social Psychology, *2*, 73-122. New York: Random House.
- Sargent, M. (2004). Less Thought, More Punishment: Need for Cognition Predicts Support for Punitive Responses to Crime. Personality and Social Psychology Bulletin, *30*, 1485-1493.
- Singer, M. (1990). Individual Differences in Category Width and Fairness Perception of Selection Decisions. Social Behavior and Personality, *18*, 87-94.
- Suedfeld, P & Tetlock, P. (1977). Integrative Complexity of Communications in International Crises. Journal of Conflict Resolution, *21*, 169-184.
- Tetlock, P. & Suedfeld, P. (1988). Integrative Complexity Coding of verbal behavior. In: Antaki, C. (ed), Analyzing Everyday Explanation. (pp: 43-59). London: Sage.

Wilson, S. R. & Levine, K. J. (1997). Attribution complexity and actor-observer bias. Journal of Social Behavior & Personality, 12, (3), 709- 727.

Wieczorkowska, G. & Burnstein, E. (1999). Adapting to the Transition from Socialism to Capitalism in Poland: The Role of Screening Strategies in Social Change. Psychological Science, 10, 98- 105.

EK: ARAŞTIRMA MATERYALİ

Çalışma 1'de Kullanılan Soru Formu

Sayın katılımcı

Bu araştırma, sizin çeşitli konulara dair tahminlerinizi görmek amacıyla hazırlanmıştır. **İfadelere vereceğiniz yanıtlar “doğru” ya da “yanlış” olarak değerlendirilmeyecektir.** Önemli olan soruları gerçek düşüncelerinize uygun olarak içtenlikle cevaplamamızdır. Yardımlarınız için şimdiden teşekkürler.

İlkay Mert
Çeşme Meslek Yüksek Okulu

1. İzmir son 60 yıldır her yıl değişik miktarlarda yağış almıştır. 60 yıllık yağış bilgileri göz önüne alındığında ortalama yıllık yağış miktarı 691 mm'dir.

-- Size göre bu 60 yıl içerisinde, İzmir'in en fazla yağış aldığı yılda, yağış miktarı kaç mm olabilir?

..... mm

--Size göre bu 60 yıl içerisinde, İzmir'in en az yağış aldığı yılda yağış miktarı kaç mm olabilir?

..... mm

2. Uzmanlara göre, kuşların uçuş hızı saatte ortalama 27 km'dir.

-- Size göre en hızlı uçan kuşun hızı saatte kaç km'dir?

..... km

--Size göre en yavaş uçan kuşun hızı saatte kaç km'dir?

..... km

3. Atlantik Okyanusundaki balinaların ortalama uzunluğu "19 metre" olarak hesaplanmıştır.

-- Size göre Atlantik Okyanusundaki en uzun balina kaç metre olabilir?

..... metre

--Size göre Atlantik Okyanusundaki en kısa balina kaç metre olabilir?

..... metre

4.Nakliyecilere göre, 1996 yılında Türkiye Denizcilik İşletmeleri'ne kayıtlı yük gemilerinin ağırlık ortalaması 5 705 tondur.

-- Size göre Denizcilik İşletmelerine bağlı en ağır gemi kaç tondur?

..... ton

--Size göre Denizcilik İşletmelerine bağlı en hafif gemi kaç tondur?

..... ton

5. Pencereilerin ortalama genişliği 0.86 metre olarak hesaplanmıştır.

--Size göre bir pencere en fazla ne kadar geniş olabilir?

..... metre

--Size göre bir pencere en fazla ne kadar dar olabilir?

..... metre

6. 1990-1995 yılları arasında İstanbul limanına giriş-çıkış yapan gemilerin sayısı, günde ortalama 58 gemidir.

-- Size göre bu periyot içerisinde İstanbul limanına en fazla geminin giriş-çıkış yaptığı günde, gemi sayısı kaç olabilir?

..... gemi

-- Size göre bu periyot içerisinde İstanbul limanına en az geminin giriş-çıkış yaptığı günde, gemi sayısı kaç olabilir?

..... **gemi**

7. 1990-2000 yılları arasında Muğla'nın (il sınırları) nüfusu, yılda ortalama 65 000 kişi artmaktadır.

-- Size göre bu 10 yıl içerisinde Muğla'nın nüfusunun en fazla arttığı yılda, nüfus kaç kişi artmış olabilir?

..... **kişi**

-- Size göre bu 10 yıl içerisinde Muğla'nın nüfusunun en az arttığı yılda, nüfus kaç kişi artmış olabilir?

..... **kişi**

8. Çanakkale boğazından geçen yük gemilerinin ortalama hızı saatte 5,3 deniz mili dolaylarındadır.

-- Size göre boğazdan geçen en hızlı gemi saatte kaç deniz mili yol almaktadır?

..... **dm**

--Size göre boğazdan geçen en yavaş gemi saatte kaç deniz mili yol almaktadır?

..... **dm**

9. Türkiye'de 1990'dan bu yana yaklaşık olarak yılda 150 yeni roman yayınlanmaktadır.

-- Size göre, bu periyot içerisinde en fazla romanın yayınlandığı yılda, kaç roman yayınlanmış olabilir?

..... **roman**

--Size göre, bu periyot içerisinde en az romanın yayınlandığı yılda, kaç roman yayınlanmış olabilir?

..... **roman**

10. Bilecik'te 1990-2000 yılları arasında, yılda ortalama 48 kız kaçırma olayı yaşanmıştır.

-- Sizin tahmininize göre, bu periyot içerisinde en fazla kız kaçırma olayının gerçekleştiği yılda, kaç kız kaçırma olayı olmuştur?

..... **olay**

-- Sizin tahmininize göre, bu periyot içerisinde en az kız kaçırma olayının gerçekleştiği yılda kaç kız kaçırma olayı olmuştur?

..... **olay**

11. 2000 yılında, Afyon'dan Kayseri'ye giden otobüslerin varış sürelerinin ortalaması 285 dakika (4 saat 45 dakika) olarak hesaplanmıştır.

-- Size göre bu yıl içerisinde en yavaş giden otobüs kaç dakika sonra Kayseri'ye varmış olabilir?

..... **dakika**

-- Size göre bu yıl içerisinde en hızlı giden otobüs kaç dakika sonra Kayseri'ye varmış olabilir?

..... **dakika**

12. Dünyada, 2000 yılı boyunca günde ortalama 27 440 bebeğin doğduğu hesaplanmıştır.

-- Size göre, bu yıl içerisinde en fazla doğumun olduğu günde kaç bebek dünyaya gelmiş olabilir?

.....bebek

-- Size göre, bu yıl içerisinde en az doğumun olduğu günde kaç bebek dünyaya gelmiş olabilir?

.....bebek

13. Dünyanın tüm yazılı dilleri dikkate alındığında, dilbilimciler her bir dilin içerdiği fiil sayısının ortalama 15 000 civarında olduğunu ifade etmektedir.

-- Size göre, herhangi bir dilde en fazla kaç fiil bulunabilir?

..... fiil

-- Size göre, herhangi bir dilde en az kaç fiil bulunabilir?

..... fiil

14. 1000 doberman cinsi köpektan alınan ölçümler sonucunda, köpeklerin ortalama beden uzunluğu (kuyruk hariç) 102 cm olarak bulunmuştur.

-- Size göre bu 1000 köpek içerisinde en uzun bedene sahip olan köpeğin uzunluğu kaç cm'dir?

.....cm

-- Size göre bu 1000 köpek içerisinde en kısa bedene sahip olan köpeğin uzunluğu kaç cm'dir?

.....cm

15. Ege Denizinde, "yerleşim bulunan" adaların ortalama nüfusu yaklaşık 3 850 kişidir.

-- Size göre en yüksek nüfuslu adanın nüfusu ne kadardır?

..... kişi

-- Size göre en düşük nüfuslu adanın nüfusu ne kadardır?

..... kişi

16. Stanford Üniversitesi'ndeki ev ekonomistlerine göre, Amerikalılar günde yemek yemek için ortalama 55 dakikalarını harcamaktadırlar.

-- Size göre herhangi bir Amerikalı yemek için bir günde en fazla ne kadar zaman harcamaktadır?

.....

---- Size göre herhangi bir Amerikalı yemek için bir günde en az ne kadar zaman harcamaktadır?

.....

17. Türkiye'de 2000 yılı içerisinde, 10 Kuş Cennetinde bulunan kuş sayısının ortalaması 126 000'dir.

-- Size göre, bir kuş cennetindeki kuş sayısı en fazla kaç olabilir?

..... kuş

-- Size göre, bir kuş cennetindeki kuş sayısı en az kaç olabilir?

..... kuş

18. II. Dünya savaşı sonrası, dünyadaki denizci ülkeler ele alındığında, denizaltı sayısı ülke başına ortalama 58'dir.

-- Size göre bir ülkenin sahip olduğu denizaltı sayısı en fazla kaç olabilir?

..... denizaltı

-- Size göre bir ülkenin sahip olduğu denizaltı sayısı en az kaç olabilir?

..... denizaltı

19. 1990-2000 yılları arasında, yabancı uyruklu biriyle evlenen Türk kadınların sayısı yılda ortalama 5 800'dür.

--- Size göre, bu 10 yıl içerisinde en fazla evliliğin olduğu yılda kaç evlilik gerçekleşmiştir?

..... evlilik

--- Size göre, bu 10 yıl içerisinde en az evliliğin olduğu yılda kaç evlilik gerçekleşmiştir?

..... evlilik

20. Kandilli Rasathanesi uzmanlarına göre, 2000 yılı içerisinde Ege Bölgesi'nde ayda (siddeti 2,5') ortalama 140 deprem meydana gelmiştir.

-- Size göre, 2000 yılında en fazla depremin olduğu ayda kaç deprem meydana gelmiş olabilir?

..... deprem

-- Size göre, 2000 yılında en az depremin olduğu ayda kaç deprem meydana gelmiş olabilir?

..... deprem

21.1990-2000 yılları arasında Türkiye'de her yıl ortalama 73 311 boşanma davası sonuçlanmıştır.

-- Size göre, bu yıllar arasında en fazla boşanma davasının sonuçlandığı yılda, kaç dava sonuçlanmış olabilir?

..... dava

-- Size göre, bu yıllar arasında en az boşanma davasının sonuçlandığı yılda, kaç dava sonuçlanmış olabilir?

..... dava

22. 1993-2003 yılları arasında Türkiye'ye Ortadoğu ülkelerinden yılda ortalama 76 500 turist gelmiştir.

-- Size göre, bu yıllar arasında Ortadoğu'dan en fazla turistin geldiği yılda, kaç turist gelmiş olabilir?

..... turist

-- Size göre, bu yıllar arasında Ortadoğu'dan en az turistin geldiği yılda, kaç turist gelmiş olabilir?

..... turist

23. 1993-2003 yılları arasında Türkiye'de yılda ortalama 99 702 hırsızlık olayı yaşanmıştır.

-- Size göre, bu yıllar arasında en fazla hırsızlık olayının yaşandığı yılda kaç hırsızlık olayı gerçekleşmiş olabilir?

..... olay

-- Size göre, bu yıllar arasında en az hırsızlık olayının yaşandığı yılda kaç hırsızlık olayı gerçekleşmiş olabilir?

..... olay

24. Son beş yıl içinde, Türkiye'de yılda ortalama 7215 bina ruhsatı alınmıştır.

-- Size göre, en fazla ruhsatın alındığı yılda kaç ruhsat alınmış olabilir?

..... ruhsat

-- Size göre, en az ruhsatın alındığı yılda kaç ruhsat alınmış olabilir?

..... ruhsat

25. Son 10 yıl içerisinde Türkiye’de evlat edinilen çocuk sayısı yılda ortalama 2760’tır.

-- Size göre, bu yıllar arasında en fazla çocuğun evlat edinildiği yılda kaç çocuk evlat edinilmiş olabilir?

..... çocuk

-- Size göre, bu yıllar arasında en az çocuğun evlat edinildiği yılda kaç çocuk evlat edinilmiş olabilir?

..... çocuk

ÇALIŞMA II’DE KULLANILAN SORU FORMU

Sayın katılımcı,
Turist rehberlerinin mesleki koşullarını iyileştirmek ve turist rehberi eğitim programları oluşturmak amacıyla bir çalışma yürütmekteyiz.

Araştırmamızın hedefi, alandaki turist rehberlerinin çeşitli konular hakkındaki değerlendirmelerini ele alarak, mesleğin mevcut sorun ve ihtiyaçlarına uygun öneri ve çözümler sunmaktır. Bu nedenle araştırmaya katılımınız Türkiye’de turist rehberliğinin geleceği açısından büyük önem taşımaktadır. Yardımlarınız için şimdiden teşekkürler.

Öğr. Gör. İlkay Mert
Ege Üniversitesi Çeşme Meslek Yüksek Okulu
Turizm Rehberliği Bölümü

1. Cinsiyeti: E K
2. YAŞ:
3. Medeni Durum: Evli Bekar
4. En son mezun olduğunuz okul ve bölümün adı:
.....
5. Halen öğrenci iseniz devam ettiğiniz okul ve bölüm:
.....
6. Son 5 yıldır nerede yaşıyorsunuz?.....
7. Kaç yıldır rehberlik yapıyorsunuz?.....

8. Rehberlik dışında bir işte çalışıyor musunuz?

Evet

Hayır

9. En çok hangi turist grubu ile çalıştınız?

.....

10. Hangi dil ya da dillerde rehberlik yapıyorsunuz?

.....

11. Aşağıda belirtilen alanlara yönelik ilginizi, en yüksek “1”, en düşük “4” olmak üzere puanlayınız.

Fen bilimleri

Sosyal bilimler

Güzel sanatlar

Diğer (Belirtiniz).....

Araştırma sonuçlarının size ulaştırılmasını istiyorsanız, aşağıdaki boşluğa elektronik posta adresinizi yazınız.

.....@.....

Bu bölümde, sizin kendiniz ve diğerleri hakkındaki düşüncelerinizi değerlendirmeyi amaçlayan ifadeler yer almaktadır. Lütfen her ifadeyi kendinize uygunluğu derecesinde değerlendiriniz ve değerlendirmenize uygun düşen kutucuğu işaretleyiniz.	Bana çok uygun	Oldukça uygun	Biraz uygun	Ne uygun ne ters	Biraz ters	Oldukça ters	Bana çok ters
1. İnsanların davranışlarını incelemeye ve açıklamaya genellikle kafa yormam.	<input type="checkbox"/>	<input type="checkbox"/>	<input type="checkbox"/>	<input type="checkbox"/>	<input type="checkbox"/>	<input type="checkbox"/>	<input type="checkbox"/>
2. Bir kişinin davranışlarına bir tek sebep buldum mu, daha fazlasını aramam.	<input type="checkbox"/>	<input type="checkbox"/>	<input type="checkbox"/>	<input type="checkbox"/>	<input type="checkbox"/>	<input type="checkbox"/>	<input type="checkbox"/>
3. Genellikle kendi düşünce tarzımı analiz eder, anlamaya çalışırım.	<input type="checkbox"/>	<input type="checkbox"/>	<input type="checkbox"/>	<input type="checkbox"/>	<input type="checkbox"/>	<input type="checkbox"/>	<input type="checkbox"/>
4. İnsanların davranışları üzerinde nasıl bir etkim olduğu hakkında epeyce düşünürüm.	<input type="checkbox"/>	<input type="checkbox"/>	<input type="checkbox"/>	<input type="checkbox"/>	<input type="checkbox"/>	<input type="checkbox"/>	<input type="checkbox"/>
5. Deneyimlerime göre, bir insanın tutumları, inançları ve kişilik özellikleri arasındaki ilişkiler genellikle, basittir ve kolayca anlaşılabilir.	<input type="checkbox"/>	<input type="checkbox"/>	<input type="checkbox"/>	<input type="checkbox"/>	<input type="checkbox"/>	<input type="checkbox"/>	<input type="checkbox"/>
6. Birilerinin gerçekten tuhaf ve olağandışı davrandığını görürsem, bunu onların tuhaf ve olağandışı insanlar olduklarına bağlarım ve daha fazla açıklamaya çalışmam.	<input type="checkbox"/>	<input type="checkbox"/>	<input type="checkbox"/>	<input type="checkbox"/>	<input type="checkbox"/>	<input type="checkbox"/>	<input type="checkbox"/>
7. Bana yakın olan insanların, niçin şöyle ya da böyle insanlar olduklarını anlamak için, aile kökenleri ve kişisel geçmişleri üzerinde çokça düşünmüşümdür.	<input type="checkbox"/>	<input type="checkbox"/>	<input type="checkbox"/>	<input type="checkbox"/>	<input type="checkbox"/>	<input type="checkbox"/>	<input type="checkbox"/>
8. İnsanların davranış nedenlerinin konuşulduğu tartışmalara girmekten hoşlanmam.	<input type="checkbox"/>	<input type="checkbox"/>	<input type="checkbox"/>	<input type="checkbox"/>	<input type="checkbox"/>	<input type="checkbox"/>	<input type="checkbox"/>
9. Deneyimlerime göre, insanların davranış nedenleri, genellikle, basit değil; karmaşıktır.	<input type="checkbox"/>	<input type="checkbox"/>	<input type="checkbox"/>	<input type="checkbox"/>	<input type="checkbox"/>	<input type="checkbox"/>	<input type="checkbox"/>
10. İnsanlar hakkında yargılara vardığımda veya onların davranışlarına nedenler attığımda, kendi düşünce tarzımın nasıl çalıştığını anlamak benim için çok ilginçtir.	<input type="checkbox"/>	<input type="checkbox"/>	<input type="checkbox"/>	<input type="checkbox"/>	<input type="checkbox"/>	<input type="checkbox"/>	<input type="checkbox"/>
11. İnsanların birbirleri üzerinde yarattıkları değişik etkiler hakkında pek düşünmem.	<input type="checkbox"/>	<input type="checkbox"/>	<input type="checkbox"/>	<input type="checkbox"/>	<input type="checkbox"/>	<input type="checkbox"/>	<input type="checkbox"/>
12. Deneyimlerime göre, bir insanın kişiliğini / davranışlarını anlamak için o kişinin tutum, inanç ve kişilik özelliklerinin nasıl bütünleştiğini bilmek önemlidir.	<input type="checkbox"/>	<input type="checkbox"/>	<input type="checkbox"/>	<input type="checkbox"/>	<input type="checkbox"/>	<input type="checkbox"/>	<input type="checkbox"/>
13. İnsanların davranışlarını açıklamaya çalışırken, onların özellikleri üzerinde yoğunlaşırım ve onları etkileyebilecek dış etkenleri çok fazla dikkate almam.	<input type="checkbox"/>	<input type="checkbox"/>	<input type="checkbox"/>	<input type="checkbox"/>	<input type="checkbox"/>	<input type="checkbox"/>	<input type="checkbox"/>
14. Bir kişinin davranışlarının esas sebebinin çok eskilerde yer aldığını sık sık görmüşümdür.	<input type="checkbox"/>	<input type="checkbox"/>	<input type="checkbox"/>	<input type="checkbox"/>	<input type="checkbox"/>	<input type="checkbox"/>	<input type="checkbox"/>

	Bana çok uygun	Oldukça uygun	Biraz uygun	Ne uygun ne ters	Biraz ters	Oldukça ters	Bana çok ters
15. İnsanların davranışlarını neden ve ne için yaptıklarını analiz etmek hoşuma gider.	<input type="checkbox"/>	<input type="checkbox"/>	<input type="checkbox"/>	<input type="checkbox"/>	<input type="checkbox"/>	<input type="checkbox"/>	<input type="checkbox"/>
16. İnsanların davranışları ile ilgili karmaşık açıklamaların, genellikle, anlamaya yardımcı olmaktan çok kafayı karıştırdığını görüyorum.	<input type="checkbox"/>	<input type="checkbox"/>	<input type="checkbox"/>	<input type="checkbox"/>	<input type="checkbox"/>	<input type="checkbox"/>	<input type="checkbox"/>
17. İnsanların davranışlarını anlamaya ve açıklamaya çalışırken, <u>kendi</u> düşünce tarzımın nasıl işlediği üzerinde pek durmam.	<input type="checkbox"/>	<input type="checkbox"/>	<input type="checkbox"/>	<input type="checkbox"/>	<input type="checkbox"/>	<input type="checkbox"/>	<input type="checkbox"/>
18. Diğer insanların benim davranışım üzerindeki etkileri konusunda pek düşünmem.	<input type="checkbox"/>	<input type="checkbox"/>	<input type="checkbox"/>	<input type="checkbox"/>	<input type="checkbox"/>	<input type="checkbox"/>	<input type="checkbox"/>
19. Kişiliğimin bazı yönlerinin, diğerlerini (örneğin inançlarımın tutumlarımı veya tutumlarımın kişilik özelliklerimi vb.) nasıl etkilediğini çok düşünmüşümdür.	<input type="checkbox"/>	<input type="checkbox"/>	<input type="checkbox"/>	<input type="checkbox"/>	<input type="checkbox"/>	<input type="checkbox"/>	<input type="checkbox"/>
20. Toplumun insanlar üzerindeki etkisi hakkında oldukça çok düşünürüm.	<input type="checkbox"/>	<input type="checkbox"/>	<input type="checkbox"/>	<input type="checkbox"/>	<input type="checkbox"/>	<input type="checkbox"/>	<input type="checkbox"/>
21. Bir insanın davranışlarını incelediğimde sebeplerin, geçmişe –bazen de yıllar öncesine- giden bir zincir oluşturduğunu çoğu kez görürüm.	<input type="checkbox"/>	<input type="checkbox"/>	<input type="checkbox"/>	<input type="checkbox"/>	<input type="checkbox"/>	<input type="checkbox"/>	<input type="checkbox"/>
22. Aslında insan davranışlarına aman aman bir merakım yoktur.	<input type="checkbox"/>	<input type="checkbox"/>	<input type="checkbox"/>	<input type="checkbox"/>	<input type="checkbox"/>	<input type="checkbox"/>	<input type="checkbox"/>
23. İnsanların davranışları ile ilgili basit açıklamaları, karmaşık açıklamalara tercih ederim.	<input type="checkbox"/>	<input type="checkbox"/>	<input type="checkbox"/>	<input type="checkbox"/>	<input type="checkbox"/>	<input type="checkbox"/>	<input type="checkbox"/>
24. Kendi davranışlarım hakkında öne sürdüğüm nedenlerin başkalarının görüşlerinden farklı olduğu durumlar, beni, (bu açıklamaların temelindeki) düşünce tarzımı gözden geçirmeye sevk eder.	<input type="checkbox"/>	<input type="checkbox"/>	<input type="checkbox"/>	<input type="checkbox"/>	<input type="checkbox"/>	<input type="checkbox"/>	<input type="checkbox"/>
25. Bir kişiyi anlamak için, onun yakın ilişkide bulunduğu insanları anlamamanın gerektiğine inanıyorum.	<input type="checkbox"/>	<input type="checkbox"/>	<input type="checkbox"/>	<input type="checkbox"/>	<input type="checkbox"/>	<input type="checkbox"/>	<input type="checkbox"/>
26. Genellikle, insanların davranışlarını gördükleri haliyle değerlendiririm ve davranışlarının içsel nedenleri (örneğin tutumlar, inançlar vb.) üzerinde pek durmam.	<input type="checkbox"/>	<input type="checkbox"/>	<input type="checkbox"/>	<input type="checkbox"/>	<input type="checkbox"/>	<input type="checkbox"/>	<input type="checkbox"/>
27. Toplumun, davranışlarım ve kişiliğim üzerindeki etkileri konusunda epeyce düşünürüm.	<input type="checkbox"/>	<input type="checkbox"/>	<input type="checkbox"/>	<input type="checkbox"/>	<input type="checkbox"/>	<input type="checkbox"/>	<input type="checkbox"/>
28. Neden şöyle ya da böyle olduğumu anlamak için kendi aile kökenim ve kişisel geçmişim hakkında pek düşünmemişimdir.	<input type="checkbox"/>	<input type="checkbox"/>	<input type="checkbox"/>	<input type="checkbox"/>	<input type="checkbox"/>	<input type="checkbox"/>	<input type="checkbox"/>
	<input type="checkbox"/>	<input type="checkbox"/>	<input type="checkbox"/>	<input type="checkbox"/>	<input type="checkbox"/>	<input type="checkbox"/>	<input type="checkbox"/>

Bu bölümdeki sorular, çeşitli konulara dair tahminlerinizi görmek amacıyla hazırlanmıştır. İfadelere vereceğiniz yanıtlar “doğru” ya da “yanlış” olarak değerlendirilmeyecektir. Önemli olan soruları gerçek düşüncelerinize uygun olarak içtenlikle cevaplamanızdır.

1. İzmir son 60 yıldır her yıl değişik miktarlarda yağış almıştır. 60 yıllık yağış bilgileri göz önüne alındığında ortalama yıllık yağış miktarı 691 mm’dir.

-- Size göre bu 60 yıl içerisinde, İzmir’in en fazla yağış aldığı yılda, yağış miktarı kaç mm olabilir?

A: 900 B:797 C:1398 D:700

--Size göre bu 60 yıl içerisinde, İzmir’in en az yağış aldığı yılda yağış miktarı kaç mm olabilir?

A:347 B:50 C:497 D:651

2. Uzmanlara göre, kuşların uçuş hızı saatte ortalama 27 km’dir.

-- Size göre en hızlı uçan kuşun hızı saatte kaç km’dir?

A:100 B:35 C:50 D:30

--Size göre en yavaş uçan kuşun hızı saatte kaç km’dir?

A:10 B:25 C:15 D:3

3. Atlantik Okyanusundaki balinaların ortalama uzunluğu “19 metre” olarak hesaplanmıştır.

-- Size göre Atlantik Okyanusundaki en uzun balina kaç metre olabilir?

A:29 B:41 C:25 D:20

--Size göre Atlantik Okyanusundaki en kısa balina kaç metre olabilir?

A:9 B:17 C:13 D:2

4.Nakliyecilere göre, 1996 yılında Türkiye Denizcilik İşletmeleri’ne kayıtlı yük gemilerinin ağırlık ortalaması 5 705 tondur.

-- Size göre Denizcilik İşletmelerine bağlı en ağır gemi kaç tondur?

A:15 000 B:6500 C:8628 D:5720

--Size göre Denizcilik İşletmelerine bağlı en hafif gemi kaç tondur?

A:3000 B:1714 C:10 D:5682

5. Pencereilerin ortalama genişliği 0.86 metre olarak hesaplanmıştır.

--Size göre bir pencere en fazla ne kadar geniş olabilir?

A:0.90 B:1.71 C:4 D:1.03

--Size göre bir pencere en fazla ne kadar dar olabilir?

A:0.1 B:0.50 C:0.82 D:0.30

6. 1990-1995 yılları arasında İstanbul limanına giriş-çıkış yapan gemilerin sayısı, günde ortalama 58 gemidir.

-- Size göre bu periyot içerisinde İstanbul limanına en fazla geminin giriş-çıkış yaptığı günde, gemi sayısı kaç olabilir?

A:90 B:70 C:60 D:150

-- Size göre bu periyot içerisinde İstanbul limanına en az geminin giriş-çıkış yaptığı günde, gemi sayısı kaç olabilir?

A:36 B:3 C:50 D:25

7. 1990-2000 yılları arasında Muğla'nın (il sınırları) nüfusu, yılda ortalama 65 000 kişi artmaktadır.

-- Size göre bu 10 yıl içerisinde Muğla'nın nüfusunun en fazla arttığı yılda, nüfus kaç kişi artmış olabilir?

A:68 000 B:85 000 C:77 500 D:120 000

-- Size göre bu 10 yıl içerisinde Muğla'nın nüfusunun en az arttığı yılda, nüfus kaç kişi artmış olabilir?

A:40 000 B:60 000 C:920 D:12 720

8. Çanakkale boğazından geçen yük gemilerinin ortalama hızı saatte 5,3 deniz mili dolaylarındadır.

-- Size göre boğazdan geçen en hızlı gemi saatte kaç deniz mili yol almaktadır?

A:6.98 B:8.30 C:12 D:5.57

--Size göre boğazdan geçen en yavaş gemi saatte kaç deniz mili yol almaktadır?

A:1.11 B:5 C:3.40 D:2.57

9. Türkiye'de 1990'dan bu yana yaklaşık olarak yılda 150 yeni roman yayınlanmaktadır.

-- Size göre, bu periyot içerisinde en fazla romanın yayınlandığı yılda, kaç roman yayınlanmış olabilir?

A:160 B:418 C:250 D:200

--Size göre, bu periyot içerisinde en az romanın yayınlandığı yılda, kaç roman yayınlanmış olabilir?

A:66 B:140 C:100 D:14

10. Bilecik'te 1990-2000 yılları arasında, yılda ortalama 48 kız kaçırma olayı yaşanmıştır.

-- Sizin tahmininize göre, bu periyot içerisinde en fazla kız kaçırma olayının gerçekleştiği yılda, kaç kız kaçırma olayı olmuştur?

A:70 B:100 C:60 D:50

-- Sizin tahmininize göre, bu periyot içerisinde en az kız kaçırma olayının gerçekleştiği yılda kaç kız kaçırma olayı olmuştur?

A:5 B:44 C:20 D:30

11. 2000 yılında, Afyon'dan Kayseri'ye giden otobüslerin varış sürelerinin ortalaması 285 dakika (4 saat 45 dakika) olarak hesaplanmıştır.

-- Size göre bu yıl içerisinde en yavaş giden otobüs kaç dakika sonra Kayseri'ye varmış olabilir?

A:345 B:297 C:546 D:399

-- Size göre bu yıl içerisinde en hızlı giden otobüs kaç dakika sonra Kayseri'ye varmış olabilir?

A:270 B:197 C:230 D:63

<p>12. Dünyada, 2000 yılı boyunca günde ortalama 27 440 bebeğin doğduğu hesaplanmıştır.</p> <p>-- Size göre, bu yıl içerisinde <u>en fazla</u> doğumun olduğu günde kaç bebek dünyaya gelmiş olabilir?</p> <p>A:54 767 B:27 728 C:30 094 D:36 150</p> <p>-- Size göre, bu yıl içerisinde <u>en az</u> doğumun olduğu günde kaç bebek dünyaya gelmiş olabilir?</p> <p>A:15 000 B:2475 C:26 985 D:20 000</p>
<p>13. Dünyanın tüm yazılı dilleri dikkate alındığında, dilbilimciler her bir dilin içerdiği fiil sayısının ortalama 15 000 civarında olduğunu ifade etmektedir.</p> <p>-- Size göre, herhangi bir dilde <u>en fazla</u> kaç fiil bulunabilir?</p> <p>A:19 000 B:25 000 C:45 000 D:15 500</p> <p>-- Size göre, herhangi bir dilde <u>en az</u> kaç fiil bulunabilir?</p> <p>A:7900 B:10 000 C:14 380 D:700</p>
<p>14. 1000 doberman cinsi köpekten alınan ölçümler sonucunda, köpeklerin ortalama beden uzunluğu (kuyruk hariç) 102 cm olarak bulunmuştur.</p> <p>-- Size göre bu 1000 köpek içerisinde <u>en uzun</u> bedene sahip olan köpeğin uzunluğu kaç cm'dir?</p> <p>A:200 B:130 C:105 D:112</p> <p>-- Size göre bu 1000 köpek içerisinde <u>en kısa</u> bedene sahip olan köpeğin uzunluğu kaç cm'dir?</p> <p>A:72 B:100 C:90 D:15</p>
<p>15. Ege Denizinde, "yerleşim bulunan" adaların ortalama nüfusu yaklaşık 3 850 kişidir.</p> <p>-- Size göre <u>en yüksek</u> nüfuslu adanın nüfusu ne kadardır?</p> <p>A:4500 B:10 000 C:5144 D:3950</p> <p>-- Size göre <u>en düşük</u> nüfuslu adanın nüfusu ne kadardır?</p> <p>A:2500 B:3680 C:1373 D:151</p>
<p>16. Stanford Üniversitesi'ndeki ev ekonomistlerine göre, Amerikalılar günde yemek yemek için ortalama 55 dakikalarını harcamaktadırlar.</p> <p>-- Size göre herhangi bir Amerikalı yemek için bir günde <u>en fazla</u> ne kadar zaman harcamaktadır?</p> <p>A:70 B:60 C:173 D:90</p> <p>---- Size göre herhangi bir Amerikalı yemek için bir günde <u>en az</u> ne kadar zaman harcamaktadır?</p> <p>A:6 B:50 C:30 D:20</p>
<p>17. Türkiye'de 2000 yılı içerisinde, 10 Kuş Cennetinde bulunan kuş sayısının ortalaması 126 000'dir.</p> <p>-- Size göre, bir kuş cennetindeki kuş sayısı <u>en fazla</u> kaç olabilir?</p> <p>A:136 000 B:185 200 C:289 633 D:127 200</p> <p>-- Size göre, bir kuş cennetindeki kuş sayısı <u>en az</u> kaç olabilir?</p> <p>A:50 000 B:950 C:100 000 D:125 000</p>

18. II. Dünya savaşı sonrası, dünyadaki denizci ülkeler ele alındığında, denizaltı sayısı ülke başına ortalama 58'dir.

-- Size göre bir ülkenin sahip olduğu denizaltı sayısı en fazla kaç olabilir?

A:80 B:60 C:69 D:125

-- Size göre bir ülkenin sahip olduğu denizaltı sayısı en az kaç olabilir?

A:2 B:54 C:40 D:20

19. 1990-2000 yılları arasında, yabancı uyruklu biriyle evlenen Türk kadınlarının sayısı yılda ortalama 5 800'dür.

--- Size göre, bu 10 yıl içerisinde en fazla evliliğin olduğu yılda kaç evlilik gerçekleşmiştir?

A:6300 B:7500 C:10 000 D:6000

--- Size göre, bu 10 yıl içerisinde en az evliliğin olduğu yılda kaç evlilik gerçekleşmiştir?

A:238 B:3600 C:5566 D:2130

20. Kandilli Rasathanesi uzmanlarına göre, 2000 yılı içerisinde Ege Bölgesi'nde ayda (siddeti 2,5') ortalama 140 deprem meydana gelmiştir.

-- Size göre, 2000 yılında en fazla depremin olduğu ayda kaç deprem meydana gelmiş olabilir?

A:200 B:161 C:148 D:300

-- Size göre, 2000 yılında en az depremin olduğu ayda kaç deprem meydana gelmiş olabilir?

A:60 B:11 C:100 D:133

21.1990-2000 yılları arasında Türkiye'de her yıl ortalama 73 311 boşanma davası sonuçlanmıştır.

-- Size göre, bu yıllar arasında en fazla boşanma davasının sonuçlandığı yılda, kaç dava sonuçlanmış olabilir?

A:129 923 B:80 000 C:74 311 D:92 000

-- Size göre, bu yıllar arasında en az boşanma davasının sonuçlandığı yılda, kaç dava sonuçlanmış olabilir?

A:55 000 B:71 300 C:850 D:30 705

22. 1993-2003 yılları arasında Türkiye'ye Ortadoğu ülkelerinden yılda ortalama 76 500 turist gelmiştir.

-- Size göre, bu yıllar arasında Ortadoğu'dan en fazla turistin geldiği yılda, kaç turist gelmiş olabilir?

A:77 000 B:100 000 C:82 467 D:150 000

-- Size göre, bu yıllar arasında Ortadoğu'dan en az turistin geldiği yılda, kaç turist gelmiş olabilir?

A:32 325 B:1970 C:75 640 D:50 500

23. 1993-2003 yılları arasında Türkiye’de yılda ortalama 99 702 hırsızlık olayı yaşanmıştır.

-- Size göre, bu yıllar arasında en fazla hırsızlık olayının yaşandığı yılda kaç hırsızlık olayı gerçekleşmiş olabilir?

A:200 000 B:102 000 C:130 000 D:100 000

-- Size göre, bu yıllar arasında en az hırsızlık olayının yaşandığı yılda kaç hırsızlık olayı gerçekleşmiş olabilir?

A:75 000 B:99 000 C:1275 D:50 000

24. Son beş yıl içinde, Türkiye’de yılda ortalama 7215 bina ruhsatı alınmıştır.

-- Size göre, en fazla ruhsatın alındığı yılda kaç ruhsat alınmış olabilir?

A:8510 B:14 686 C:9603 D:7300

-- Size göre, en az ruhsatın alındığı yılda kaç ruhsat alınmış olabilir?

A:824 B:5416 C:7057 D:3194

25. Son 10 yıl içerisinde Türkiye’de evlat edinilen çocuk sayısı yılda ortalama 2760’tır.

-- Size göre, bu yıllar arasında en fazla çocuğun evlat edinildiği yılda kaç çocuk evlat edinilmiş olabilir?

A:4000 B:2800 C:5863 D:3341

-- Size göre, bu yıllar arasında en az çocuğun evlat edinildiği yılda kaç çocuk evlat edinilmiş olabilir?

A:1828 B:2693 C:1000 D:268

Özgeçmiş

1978 İzmir doğumluyum. 1996 yılında Ege Üniversitesi, Edebiyat Fakültesi, Psikoloji Bölümünde başladığım psikoloji lisans eğitimimi 2000 yılında “1999 yılı Yerel ve Genel Seçimlerinin Sosyal Psikolojik Açısından İncelenmesi” başlıklı, Prof. Dr. Melek Göregenli danışmanlığında gerçekleştirilen lisans teziyle bitirdim. 2003 yılından bu yana Ege Üniversitesi Çeşme Turizm ve Otelcilik Yüksekokulu’nda öğretim görevlisi olarak çalışmaktayım.

Yayınlar:

Lisans Tezi

Mert, İ. (2000). 1999 yılı Yerel ve Genel Seçimlerinin Sosyal Psikolojik Açısından İncelenmesi. Ege Üniversitesi.

Sözlü Bildiriler

Gezgin, İ. (2003). Turizmde İnterdisipliner Bir Alan: Turizm Sosyolojisi. II. Ulusal Meslek Yüksekokulları Sempozyumu. E. Ü. İzmir.

Karakuş, P. ve Gezgin, İ. (2004). Yer Kimliğinin kente uyum ve sosyal kimlik çerçevesinde incelenmesi. XIII. Ulusal Psikoloji Kongresi, Bilgi Üniv. İstanbul.